

„GAZDASÁG- ÉS FOGLALKOZTATÁSFEJLESZTÉSI PARTNERSÉG A
SZOMBATHELYI JÁRÁS TERÜLETÉN” C. PROJEKT

TOP-6.8.2-15 KÓDSZÁMÚ FELHÍVÁS

NEGYEDÉVES GAZDASÁGI ÉS FOGLALKOZTATÁSI GYORSJELENTÉS 2019. II. NEGYEDÉV

Konzorciumvezető:

Szombathelyi Megyei Jogú Város Önkormányzata

Készítette:



Szombathelyi Képző Központ Nonprofit Kft.

2019. augusztus 30.

Tartalom

| | |
|--|-----------|
| 1. Bevezetés | 2 |
| 2. A Szombathelyi járás gazdasági-foglalkoztatási helyzetének bemutatása..... | 4 |
| 2.1. Munkaerő-kínálat | 4 |
| 2.2 Munkaerő-kereslet bemutatása | 7 |
| 2.3 Foglalkoztatási adatok | 8 |
| 2.4 Közfoglalkoztatási adatok..... | 10 |
| 2.5 Gazdasági szervezetek | 10 |
| 2.6 Beruházások és ipar..... | 11 |
| 3. Várható tendenciák bemutatása | 12 |
| 4. Mellékletek..... | 14 |
| 4.1 Munkaerőkínálat bemutatása | 14 |
| 4.2 A munkaerő-kereslet bemutatása | 15 |
| 4.3 A foglalkoztatási adatok ismertetése..... | 16 |
| 4.4 A közfoglalkoztatás alakulása | 17 |
| 4.5 Beruházások és ipar..... | 21 |
| 5. Felhasznált adatok listája, forrásai és közzétételének gyakorisága..... | 23 |

1. Bevezetés

A Szombathely Járás Foglalkoztatási Paktum negyedéves gazdasági és foglalkoztatási gyorsjelentés készítésével az aktuális munkaerő-piaci helyzet értékelése segítséget nyújt a Kormányhivatal, a vállalkozások, paktum partnerek számára a térség helyzetéről.

A gyorsjelentés segítség egyfajta általános szintű tájékozódáshoz, valamint rövid és hosszú távú döntések megalapozásához.

E jelentés 2019. II. negyedévére vonatkozó rendelkezésre álló statisztikai adatok alapján kimutatható főbb eredményeket ismerteti. A gyorsjelentések alapján a Nemzeti Foglalkoztatási Szolgálat munkaerő-gazdálkodási felméréseiből, a KSH „Fókuszban megyék” elnevezésű adatbázisából, továbbá a Belügyminisztérium közfoglalkoztatási adatbázisából, valamint a Gazdaság és Vállalkozáskutató Intézet prognózisából nyert adatok képezik. Az érintett intézmények az adatokat általában több hónappal az adott időszak után hozzák nyilvánosságra, ezért a negyedéves gyorsjelentések bizonyos témái tekintetében nem áll rendelkezésünkre aktuális, a negyedévre vonatkozó adat.

A gyorsjelentés témáit tekintve kitér a munkaerő-keresletre és kínálatra, a foglalkoztatásra, azon belül a közfoglalkoztatottakra, gazdasági szervezetekre, beruházás és ipar helyzetére, továbbá várható prognózisokra:

- Munkaerő-kínálatra vonatkozó adatok:
 - Nyilvántartott álláskeresők száma, valamint a munkavállalási korú népességhez viszonyított aránya
 - Pályakezdő és tartós munkanélküliek száma, a nyilvántartott álláskeresőkhöz viszonyított aránya
 - Segélyezésre jogosultak száma
 - Megyei munkanélküliségi, foglalkoztatási és aktivitási ráta

- Munkaerő-keresletre vonatkozó adatok:
 - A bejelentett új álláshelyek száma
 - A bejelentett betöltetlen álláshelyek negyedév végi záróállománya

- Foglalkoztatási adatok
 - Az alkalmazásban állók számának megoszlása nemzetgazdasági ágak szerint
 - Fizikai és szellemi foglalkoztatottak száma
 - Havi bruttó/nettó átlagkereset
 - Közfoglalkoztatottak száma, a közfoglalkoztatási mutató/közfoglalkoztatási ráta alakulása

- Gazdasági szervezetek:
 - Regisztrált gazdasági szervezetek száma gazdasági ág és gazdálkodási forma szerint

→ Beruházások és ipar

- A gazdasági szervezetek beruházásainak értéke és indexe gazdasági ágak szerint
- A megyei székhelyű ipar termelési és értékesítési adatai
- Építőipari termelés értéke és változása

→ Várható tendenciák (prognózisok) a foglalkoztatásban

A gyorsjelentés a készítéskor rendelkezésre álló legfrissebb adatok alapján készül el. Az adatok elérhetőségétől függően lehetőség nyílik a megyék közti adatok összehasonlítására, továbbá a megelőző év adataival történő összehasonlításra.

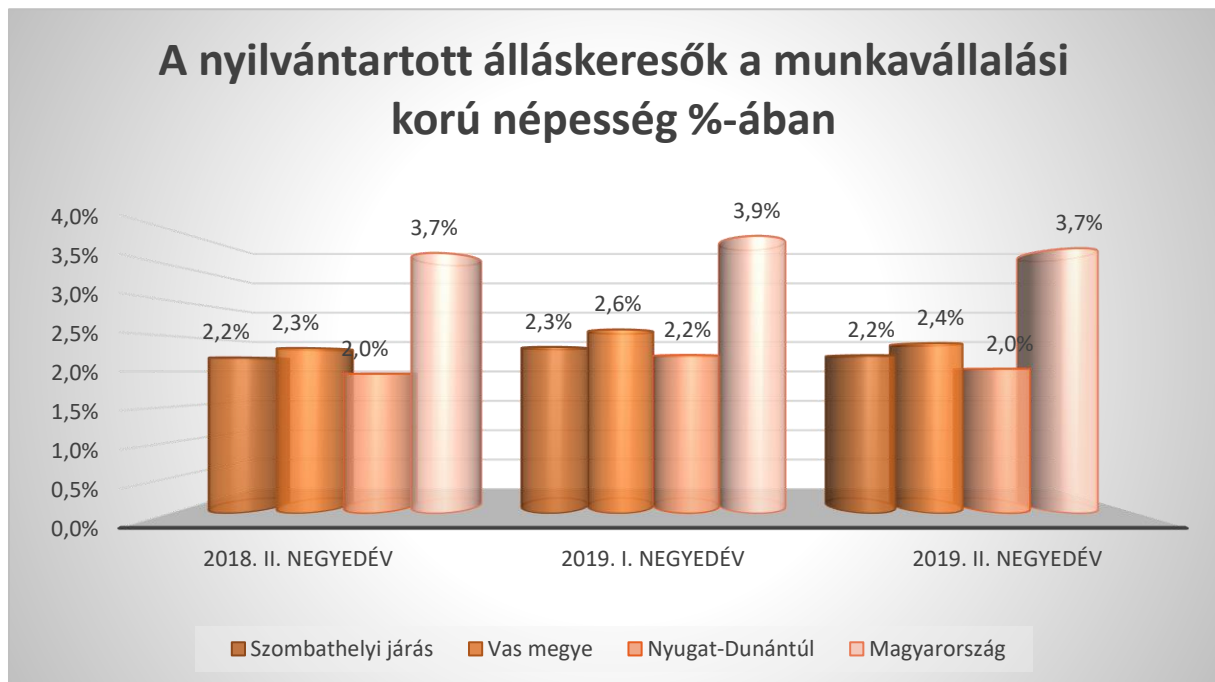
2. A Szombathelyi járás gazdasági-foglalkoztatási helyzetének bemutatása

2.1. Munkaerő-kínálat

A Szombathelyi Járás területén 2019. II. negyedévében a nyilvántartott állás keresők átlagosan a munkavállalási korú (15-64 éves) népesség 2,2%-át tették ki, amely átlagosan 1.645 fő volt.

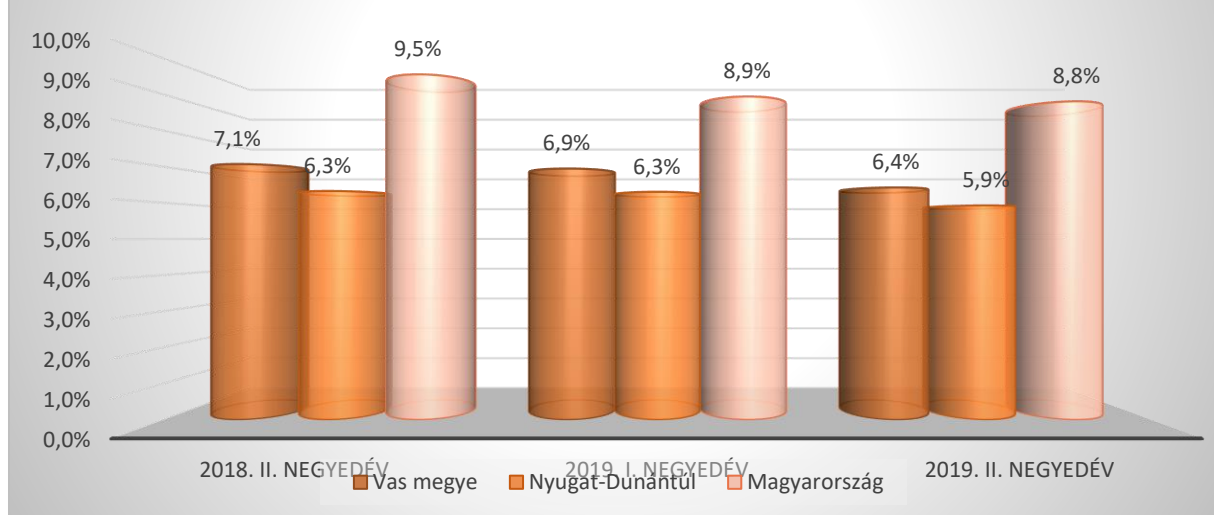
Ez az érték a Vas megyei 2,4%-os értékhez elmarad 0,2%-kal, míg a Nyugat-Dunántúli Régió megyék átlagához képest 0,2%-kal jobb értéket mutat. A magyarországi átlaghoz (3,7%) képest viszont kedvezőtlenebb a mutató 1,5%-kal.

A nyilvántartott állás keresők száma Szombathely Járásában 2019. I. negyedévéhez képest a II. negyedévben 6%-os csökkenést mutat, a 2018. II. negyedévhez, mint bázis évhez viszonyítva pedig 0,37%-os növekedés tapasztalható. Az országos átlagot tekintve a bázis év azonos időszakához képest 2,7%-ot csökkenést a nyilvántartott állás keresők száma.



A nyilvántartott pályakezdő állás keresők számáról Szombathely Járásában nem áll rendelkezésre adat, így a Vas megyei átlagot hasonlítjuk a Nyugat-Dunántúli, továbbá országos értékekhez. Vas megyében a nyilvántartott állás keresők 6,4%-a (264 fő) pályakezdő. Ez az érték a Nyugat-Dunántúli 5,9%-os mutatóhoz képest magasabb 0,5%-kal, az országos átlaghoz képest viszont 2,4%-kal alacsonyabb (8,8%). 2019. I. negyedévéhez képest a megyei érték csökkent 0,5%-kal a régiós érték pedig 0,4%-kal, míg az országos érték tekintetében 0,1%-os csökkenés történt. A 2019. II. negyedéves időszakában a pályakezdők aránya a megyében 0,7%-kal, a régióban 0,4%-kal, országosan pedig 0,7%-kal csökkent.

Pályakezdők aránya a nyilvántartott álláskeresőkön belül %



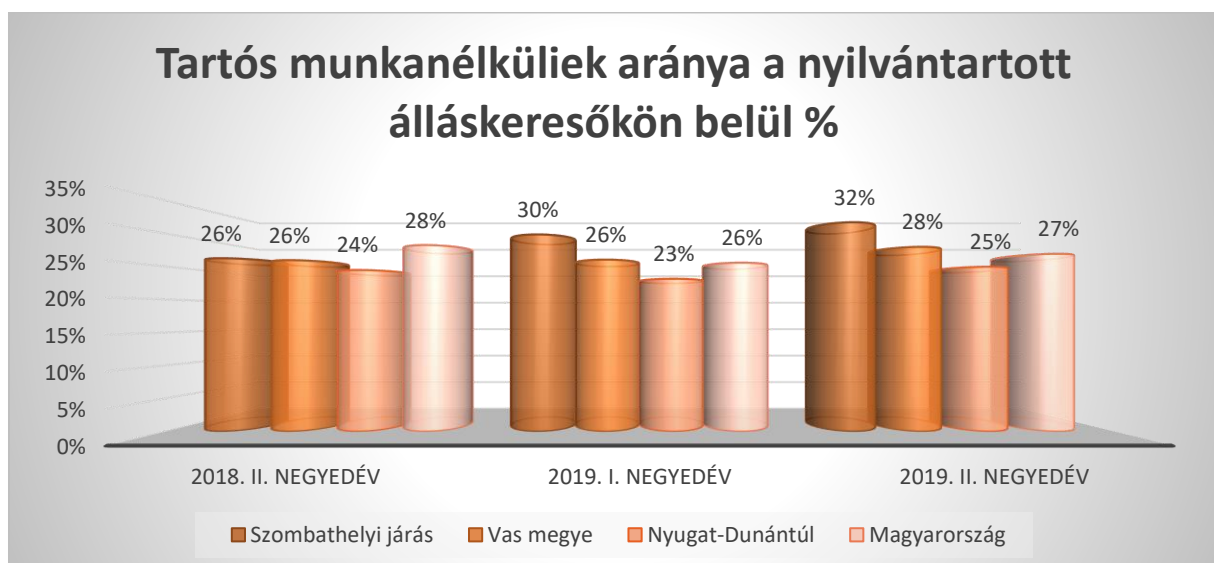
A Szombathelyi Járásban 2019. II. negyedévben az álláskeresők 32%-a (521 fő) tartósan munkanélküli. Ez az arány 5%-kal magasabb az országos átlagnál.

A járásban 2019. II. negyedévben 4%-kal magasabb arányban voltak jelen a tartósan munkanélküliek, mint Vas megyében, továbbá 7%-kal magasabb arányban, mint a Nyugat-Dunántúli Régióban, valamint 5%-kal magasabb arányban, mint az országban.

2019. II. negyedévében a tartós munkanélküliek aránya Szombathely Járásában 6%-kal magasabb volt a 2018. II. negyedévében mért adatoknál.

2019. I. negyedévéhez viszonyítva a Szombathelyi járásban a tartós munkanélküliek aránya 2%-kal lett magasabb.

Tartós munkanélküliek aránya a nyilvántartott álláskeresőkön belül %



A Szombathelyi Járásban 357 fő részesült járadék típusú ellátásban, 182 fő segély típusú ellátásban, és 533 fő részesült foglalkoztatást helyettesítő támogatásban 2019. II. negyedévében.

A járadék típusú ellátásban részesültek száma 2019. II. negyedévben 0,28%-kal csökkent a 2018. év azonos időszakához képest, a segély típusú ellátásban részesültek száma 2,82%-kal, a foglalkoztatást helyettesítő támogatásban részesültek száma pedig 11,51%-kal növekedett a bázisévhez, azaz 2018. II. negyedévéhez képest a járásban.

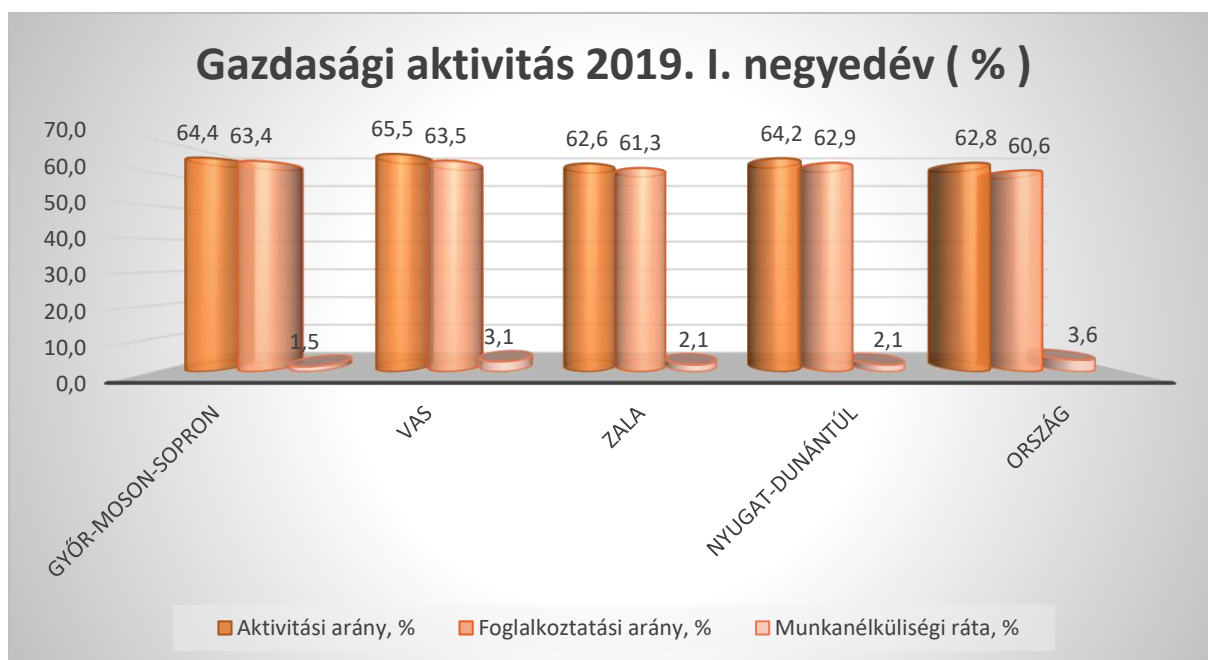


A gazdasági aktivitást jelző mutatókra vonatkozóan nem állt rendelkezésre 2019. II. negyedéves adat, így a vizsgálatok során a 2019. I. negyedéves és a korábbi adatokkal dolgoztunk, először Vas megyére nézve, majd a Nyugat-Dunántúli régióra és az egész országra.

Az **aktivitási arány** (gazdaságilag aktívak a megfelelő korcsoportba tartozó népesség százalékában) 2018. I-IV. negyedévéről 2019. I. negyedévre Vas megyében 0,4%-kal csökkent.

A **foglalkoztatási arány** (foglalkoztatottak a megfelelő korcsoportba tartozó népességhez viszonyított aránya) esetében szintén 0,4%-os csökkenés tapasztalható a vizsgált időszakban.

A **munkanélküliségi ráta** (munkanélküliek a megfelelő korcsoportba tartozó népességhez viszonyított aránya) 2018. I-IV. negyedévéről 2019. I. negyedévre változatlan maradt.



Megyei adatokat vizsgálva megállapíthatjuk, hogy 2019. I. negyedévben az aktivitási arány Vas megyében 1,1%-kal magasabb, mint Győr-Moson-Sopron megyében és 2,9%-kal magasabb, mint Zala megyében.

A foglalkoztatási arány tekintetében hasonló eredmények állapíthatók meg. A vizsgált időszakban Győr-Moson-Sopron megyei érték 0,1%-kal, a Zala megyei érték pedig 2,2%-kal alacsonyabb, mint Vas megyében.

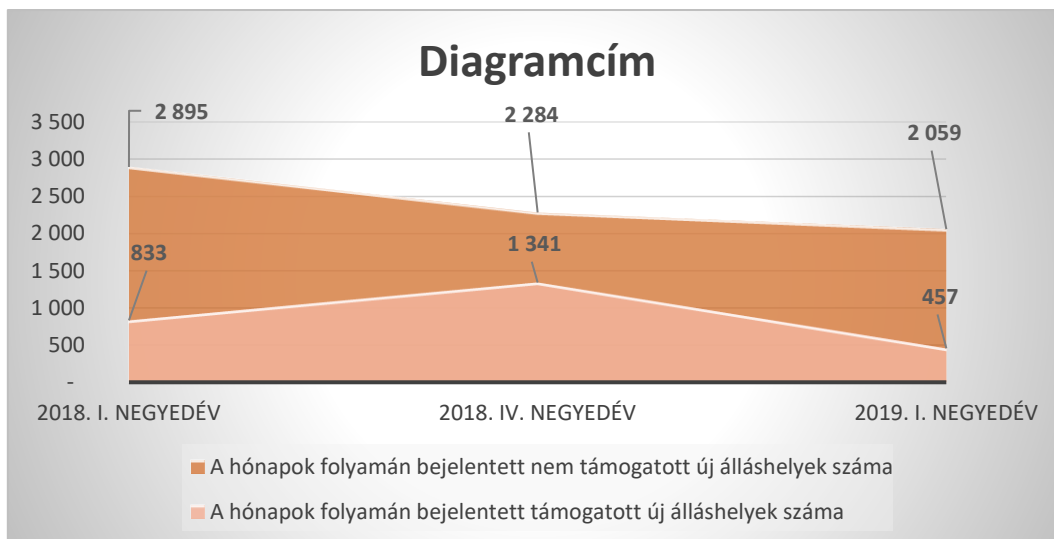
A munkanélküliségi ráta tekintetében a Vas megyei érték az országos 3,6%-os értéknél alacsonyabb, míg a Nyugat-Dunántúli 2,1%-os értéknél magasabb, hiszen megyénkben a munkanélküliségi ráta 3,1%-os volt a vizsgált időszakban.

Megállapítható, hogy mindhárom mutató tekintetében Vas megye kedvezőbb képet mutat az országos értékeknél.

2.2 Munkaerő-kereslet bemutatása

2019. II. negyedévében átlagosan 1819 db bejelentett betöltetlen álláshely volt Vas megyében, amely 135 db-bal alacsonyabb a 2018. I. negyedévi záró adatoknál. 2019. I. negyedévi értéhez képest átlagosan 235 fővel kevesebb betöltetlen álláshely volt a megyében.

A hónapok folyamán bejelentett nem támogatott új álláshelyek száma 2019. II. negyedévben 2059 fő volt, ami 225 fővel alacsonyabb 2019. I. negyedévéhez képest, míg a bejelentett támogatott új álláshelyek száma 457 fő volt, ami 884 fővel alacsonyabb a 2019. I. negyedévi adatokhoz képest. Ez majdnem 200%-os csökkenést mutat az előző negyedévhez képest.



A 2019. II. negyedév végén betöltetlen álláshelyek záró állománya 11,41%-kal alacsonyabb, mint 2019. I. negyedévében. Előző év azonos időszakának záró állományához viszonyítva 6,91%-os csökkenés tapasztalható.

2.3 Foglalkoztatási adatok

2019. II. negyedéves foglalkoztatási adatok nem állnak még rendelkezésre, ezért a 2019. II. negyedéves adatokból dolgozunk.

2019. I. negyedévben Vas megyében az alkalmazásban állók létszáma 71.875 fő volt. Az alkalmazásban állók létszáma 0,68%-kal volt magasabb, mint a 2018. azonos időszakában rögzített létszám.

A munkavállalók 62,83%-a fizikai, 37,17%-a szellemi munkát végzett a vizsgált időszakon, ez az arány az országos aránnyal megegyezik.



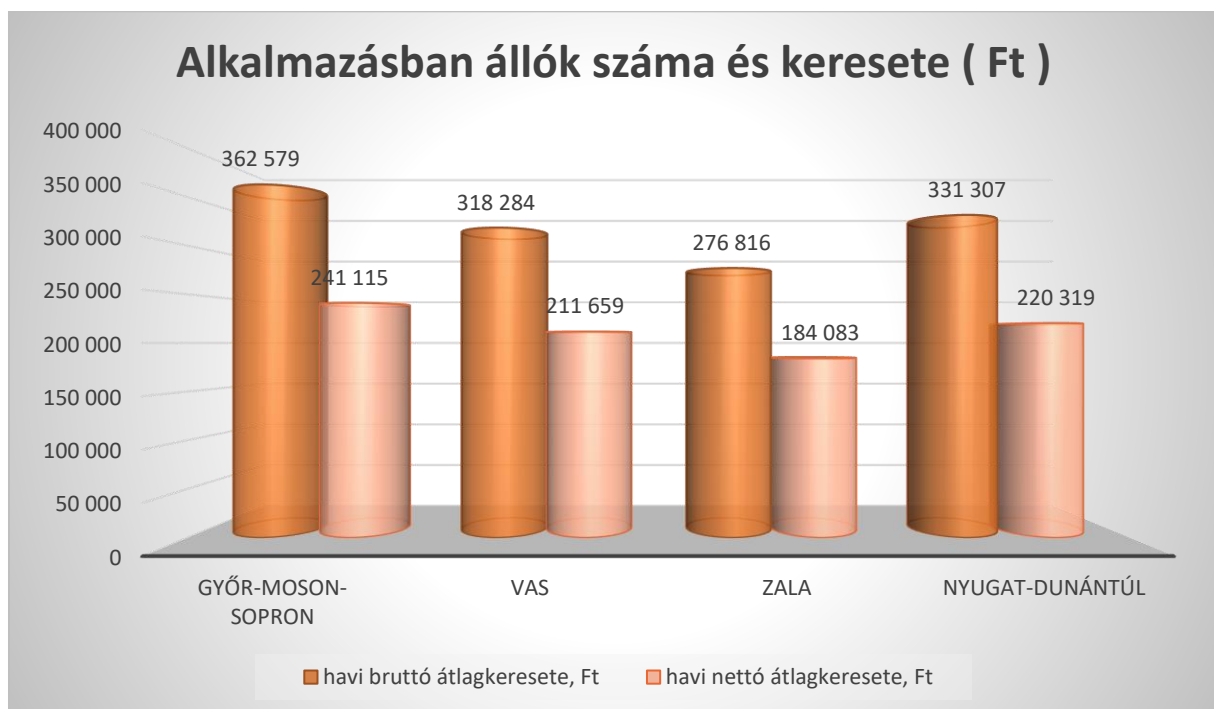
2019. I. negyedévében a gazdasági ágak között továbbra is a legnagyobb foglalkoztatónak az ipar (azon belül a feldolgozóipar) minősült, ebben az ágazatban 28.253 fő dolgozott, ami a teljes foglalkoztatásban állók 39,31%-át teszi ki. A többi ágazatban alkalmazásban állók száma jelentősen kevesebb, 10.000 fő alatti.

5.000 fő feletti létszámban a kereskedelem, a szállítás-raktározás, a közigazgatás, oktatás, továbbá egészségügyi-szociális ágazatokban dolgoznak.

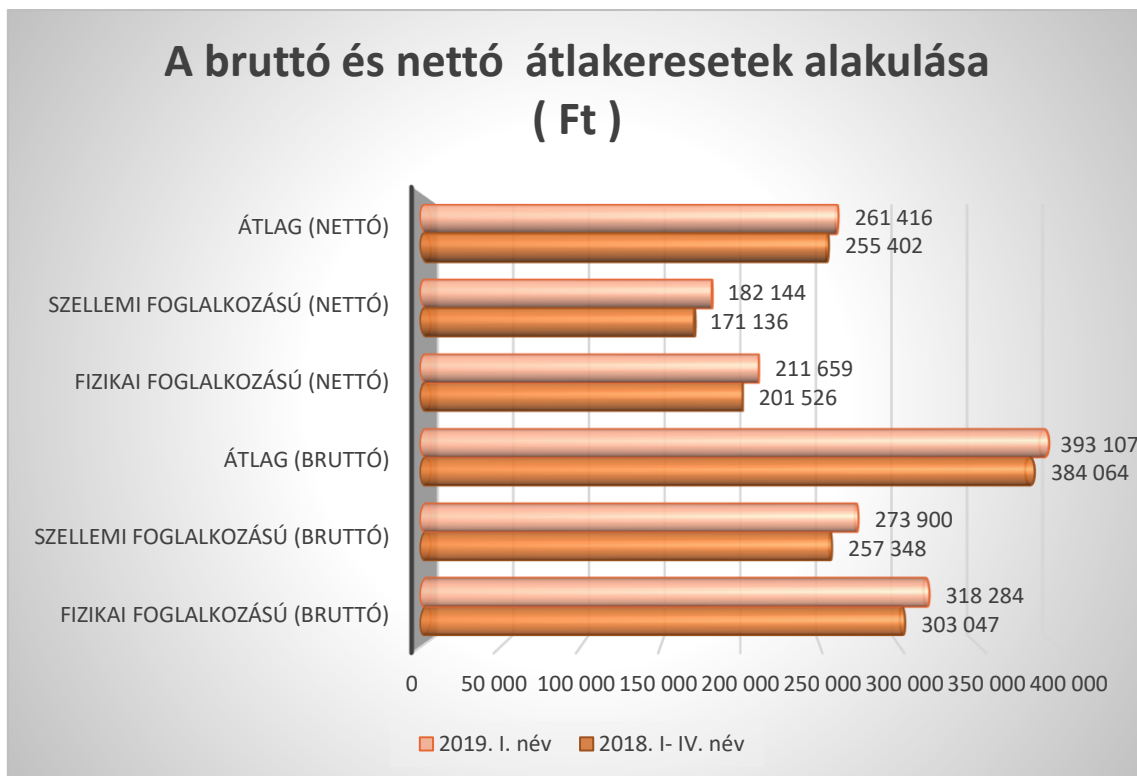
2019. I. negyedévben az alkalmazásban állók 74,19%-a, azaz 53.321 fő a versenyszférában, míg 25,1%-a, 16.718 fő a költségvetési szférában dolgozik.

Az alkalmazásban állók száma 100,83%-kal magasabb volt Győr-Moson-Sopron megyében, és 8,62%-kal alacsonyabb Zala megyében.

2018. I-IV. negyedévéhez viszonyítva a havi bruttó átlagkereset 5,03%-kal emelkedett 2019. I. negyedévében, amely így 318.284 forint volt. Ezen belül a fizikai foglalkozásúak átlagosan bruttó 273.900 Ft-ot, míg a szellemi foglalkozásúak 393.107 forintot kerestek. Ez az arány a régióon belül Győr-Moson-Sopron megyéhez képest kedvezőtlenebb, Zala megyéhez képest viszont kedvezőbb képet mutatott. Az országos értéktől viszont elmarad, hozzávetőlegesen 9%-kal.



A havi nettó átlagkereset növekedése 5,03% volt (201.526 Ft-ról 211.659 Ft-ra emelkedett). 2019. I. negyedévben a fizikai dolgozók 182.144 Ft-ot, míg a szellemi foglalkozásúak 261.416 Ft-ot vihetek haza átlagosan.



2.4 Közfoglalkoztatási adatok

A 2019. II. negyedévében a közfoglalkoztatottak átlagos havi létszáma 232 fő volt a Szombathelyi járásban. A közfoglalkoztatási mutató (a közfoglalkoztatottak aránya a munkavállalási korú – 15-64 éves – népességben belül) 0,31%-os, a közfoglalkoztatási ráta (közfoglalkoztatásban résztvevők záró napi száma / (nyilvántartott álláskeresők záró napi száma + közfoglalkoztatásban résztvevőt záró napi száma) pedig 11,77%-os volt.

A vizsgált időszakban a közfoglalkoztatás szintje alacsonyabb volt a Szombathelyi Járásban, mint Vas megyében, ahol 0,63%-os volt a közfoglalkoztatási mutató, a Nyugat-Dunántúli régióban 0,68%-os, országosan pedig 1,71% volt.

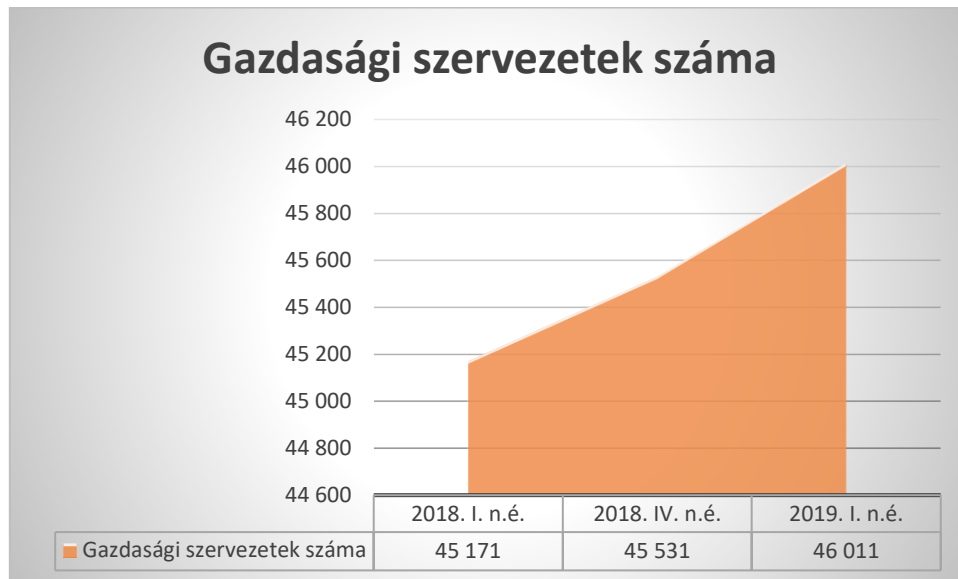
A közfoglalkoztatási ráta Vas megyében 19,61% volt, a Nyugat-Dunántúli régióban 22,50%, az országos érték pedig 29,52% volt.

A Nyugat-Dunántúli Régió megyéi közül Vas megyében a közfoglalkoztatási mutató alacsonyabb volt, mint Zala megyében, ahol 1,35% volt, de magasabb volt, mint Győr-Moson-Sopron megyében, ahol ez az arány 0,26% volt. A közfoglalkoztatási ráta Zala megyében 25,47% volt, Győr-Moson-Sopron megyében pedig 19,57% volt.

2.5 Gazdasági szervezetek

Negyedéves adatok nem állnak rendelkezésre, ezért a legfrissebb adatokkal, az 2019-es I. negyedévre vonatkozó adatokkal végeztünk el vizsgálatot.

2019. március 31-én 46.011 db gazdasági szervezetet tartott nyilván a KSH Vas megyében. Számuk 2018. azonos időszakához képest 1,9%-kal növekedett. Előző negyedévhez képest 2019. I. negyedévre 1,05%-os növekedést mutatkozott.



A gazdasági szervezetek nagy része, 33.517 db önálló vállalkozó volt, ami a teljes gazdasági szervezetek 72,4%-át teszi ki, a nonprofit szervezetek aránya (3.359 db) 7,3% volt, 20,3% (8.546 db) társas vállalkozás volt.

2.6 Beruházások és ipar

Legfrissebb adataink 2019. I. negyedévet foglalják magukba, ezért ezekkel az adatokkal számoltunk.

2019. I. negyedévében Vas megyében 21.584 millió Ft értékben hajtottak végre beruházásokat, ez az előző év azonos időszakához viszonyítva 20,2%-os csökkenést jelent. A fenti összeg 61,24%-a ipari beruházás volt.

Az építőipari beruházások értéke 594 millió Ft volt, amely 21,4%-os csökkenés volt az előző év azonos időszakához képest. Ebből az összegből épületekre és egyéb építményekre 13,3%-ot, gépekre, berendezésekre, járművekre 86,7%-ot fordítottak.

A szállítás, raktározás területén 2019. I. negyedévben 1.363 millió Ft-ot fordítottak beruházásra.

A megyei székhelyű ipari termelés 2019. I. negyedévben 270.857 millió Ft-ra tehető, amely 1,47%-kal magasabb az előző év azonos időszakához képest (266.936 millió Ft). Az értékesítés összértéke meghaladta az 273.217 millió Ft-ot, amelynek nagy része, 85,85%-a exportra irányult, és mindössze 14,15% volt a belföldi értékesítés.

3. Várható tendenciák bemutatása

A 2019. I. negyedévi jelentés készítésénél a 2019. évre vonatkozó foglalkoztatással kapcsolatos prognózis a Nemzeti Foglalkoztatási Szolgálat oldalán nem állt rendelkezésre. Az MKIK Gazdaság- és Vállalkozáskutató Intézet adatai alapján 2019-re vonatkozóan a következő adatokat prognosztizáljuk. A vállalati egyenlegmutató segítségével ragadtuk meg a foglalkoztatás 2019. évi alakulását. Ennek keretében a munkaerő-keresletet nem az egyén, hanem a vállalat oldaláról közelítjük meg, azaz nem a létszámmozgások mértéke, hanem csupán a létszámbővítési és létszámcsökkentési tervek kerülnek bemutatásra. A foglalkoztatási egyenlegmutató azt fejezi ki, hogy a vállalatok foglalkoztatási súlyát figyelembe véve a létszámbővítéssel vagy létszámcsökkentéssel bíró vállalatok vannak-e többségben, illetve, hogy mekkora ennek mértéke. Az egyenlegmutató azt mutatja tehát, hogy a vállalatok mennyire tekintenek optimistán a következő időszakra.

| Foglalkoztatási várakozások 2018- vállalati egyenlegmutató ¹ | | |
|---|----------------|-------|
| | Egyenlegmutató | |
| Megye | n | pont |
| Veszprém | 203 | 47,22 |
| Nógrád | 127 | 42,17 |
| Győr-Moson-Sopron | 298 | 40,41 |
| Jász-Nagykun-Szolnok | 211 | 40,89 |
| Vas megye | 136 | 46,43 |
| Bács-Kiskun | 251 | 33,84 |
| Somogy | 145 | 44,22 |
| Komárom-Esztergom | 220 | 41,74 |
| Csongrád | 183 | 41,06 |
| Borsod-Abaúj-Zemplén | 289 | 43,25 |
| Tolna | 105 | 56,52 |
| Pest | 524 | 45,13 |
| Szabolcs-Szatmár-Bereg | 204 | 36,91 |
| Zala | 155 | 28,30 |
| Baranya | 131 | 44,13 |
| Budapest | 690 | 29,35 |
| Fejér | 251 | 45,56 |
| Heves | 187 | 31,64 |
| Békés | 145 | 39,94 |
| Hajdú-Bihar | 261 | 34,42 |

¹ Az egyenlegmutató minden esetben a létszámnövelő és létszámcsökkentő vállalatok arányának különbsége. Így a mutató -100 és +100 közötti értéket vehet fel. -100-at akkor, ha minden cég létszámcsökkentésben és +100-at akkor, ha minden cég létszámbővülésben pozitívan ítéli meg helyzetét

A táblázat alapján megállapítható, hogy a megyék közül Tolnában (56,52 pont) és Veszprémben (47,22 pont) bizonyultak a legoptimistábbak a vállalatok. Budapesten (29,35 pont) és Zala megyében (28,3 pont) a legrosszabbak a létszámmozgásokkal kapcsolatos elvárások, de ezzel együtt is minden megyében pozitív a mutató értéke. Vas megye a 19 megye tekintetében a 3. legoptimistább várakozással tekint a 2019-as évre.

2) Az egyenlegmutató minden esetben a létszámnövelő és létszámcsökkentő vállalatok arányának különbsége. Így a mutató -100 és +100 közötti értéket vehet fel. -100-at akkor, ha minden cég létszámcsökkentésben és +100-at akkor, ha minden cég létszám bővülésben pozitívan ítéli meg helyzetét.

4. Mellékletek

4.1 Munkaerőkínálat bemutatása

| A nyilvántartott álláskeresők a munkavállalási korú népesség %-ában | | | | |
|--|---------------------------|------------------|------------------------|---------------------|
| | <i>Szombathelyi járás</i> | <i>Vas megye</i> | <i>Nyugat-Dunántúl</i> | <i>Magyarország</i> |
| <i>2018. II. negyedév</i> | 2,2% | 2,3% | 2,0% | 3,7% |
| <i>2019. I. negyedév</i> | 2,3% | 2,6% | 2,2% | 3,9% |
| <i>2019. II. negyedév</i> | 2,2% | 2,4% | 2,0% | 3,7% |

| Pályakezdők aránya a nyilvántartott álláskeresőkön belül | | | | |
|---|---------------------------|------------------|------------------------|---------------------|
| | <i>Szombathelyi járás</i> | <i>Vas megye</i> | <i>Nyugat-Dunántúl</i> | <i>Magyarország</i> |
| <i>2018. II. negyedév</i> | NA | 7,1% | 6,3% | 9,5% |
| <i>2019. I. negyedév</i> | NA | 6,9% | 6,3% | 8,9% |
| <i>2019. II. negyedév</i> | NA | 6,4% | 5,9% | 8,8% |

| Tartós munkanélküliek aránya a nyilvántartott álláskeresőkön belül | | | | |
|---|---------------------------|------------------|------------------------|---------------------|
| | <i>Szombathelyi járás</i> | <i>Vas megye</i> | <i>Nyugat-Dunántúl</i> | <i>Magyarország</i> |
| <i>2018. II. negyedév</i> | 26% | 26% | 24% | 28% |
| <i>2019. I. negyedév</i> | 30% | 26% | 23% | 26% |
| <i>2019. II. negyedév</i> | 32% | 28% | 25% | 27% |

| Nyilvántartott álláskeresőkre vonatkozó adatok időbeli összehasonlítása a Szombathelyi járásban | | | |
|--|---------------------------|--------------------------|---------------------------|
| | <i>2018. II. negyedév</i> | <i>2019. I. negyedév</i> | <i>2019. II. negyedév</i> |
| <i>Nyilvántartott álláskeresők száma összesen</i> | 1639 | 1750 | 1645 |
| <i>Pályakezdők</i> | N/A | N/A | N/A |
| <i>Tartós munkanélküliek</i> | 430 | 522 | 521 |
| Segélyezés | | | |
| <i>Járadék típusú ellátásban részesítettek száma</i> | 358 | 399 | 357 |
| <i>Segély típusú ellátásban részesítettek száma</i> | 177 | 197 | 182 |
| <i>FHT-ban RSZS-ben részesítettek száma</i> | 478 | 511 | 533 |

Összehasonlító adatok 2019. I. negyedév

| Megnevezés | Győr- Moson- Sopron | Vas | Zala | Nyugat- Dunántúl | Ország |
|------------|---------------------------|-----|------|---------------------|--------|
| | megye | | | | |

Gazdasági aktivitás

| | | | | | |
|---------------------------------|------|------|------|------|------|
| <i>Aktivitási arány %</i> | 64,4 | 65,5 | 62,6 | 64,2 | 62,8 |
| <i>Foglalkoztatási arány, %</i> | 63,4 | 63,5 | 61,3 | 62,9 | 60,6 |
| <i>Munkanélküliségi ráta, %</i> | 1,5 | 3,1 | 2,1 | 2,1 | 3,6 |

Összehasonlítható adatok (megye – régió – ország) 2018. I-IV. negyedév

| | | | | | |
|---------------------------------|------|------|------|------|------|
| <i>Aktivitási arány %</i> | 64,3 | 65,9 | 61,9 | 64,1 | 62,6 |
| <i>Foglalkoztatási arány, %</i> | 63,5 | 63,9 | 60,1 | 62,7 | 60,4 |
| <i>Munkanélküliségi ráta, %</i> | 1,3 | 3,1 | 3,0 | 2,2 | 3,6 |

4.2 A munkaerő-kereslet bemutatása

A támogatott és nem támogatott új álláshelyek számának alakulása Vas megyében

| | nem támogatott új álláshelyek száma | támogatott új álláshelyek száma |
|---------------------------|--|------------------------------------|
| <i>2018. II. negyedév</i> | 2895 | 833 |
| <i>2019. I. negyedév</i> | 2284 | 1341 |
| <i>2019. II. negyedév</i> | 2059 | 457 |

Bejelentett betöltetlen álláshelyek száma Vas megyében

| | |
|---------------------------|------|
| <i>2018. II. negyedév</i> | 1954 |
| <i>2019. I. negyedév</i> | 2054 |
| <i>2019. II. negyedév</i> | 1819 |

4.3 A foglalkoztatási adatok ismertetése

Az alkalmazásban állók száma gazdasági ág szerint, 2018. I-III. negyedév – Vas megye

| Gazdasági ág | Fizikai foglalkozású | Szellemi foglalkozású | Összesen | Fizikai foglalkozású | Szellemi foglalkozású | Összesen |
|--|----------------------|-----------------------|----------|----------------------------------|-----------------------|----------|
| | fő | | | előző év azonos időszaka = 100,0 | | |
| <i>Mezőgazdaság, erdőgazdálkodás, halászat</i> | 2 100 | 1 556 | 544 | 96,7 | 97,2 | 95,3 |
| <i>Bányászat, kőfejtés</i> | 25 | 17 | 9 | 94,4 | 98,9 | 86,7 |
| <i>Feldolgozóipar</i> | 28 253 | 22 030 | 6 219 | 100,2 | 100,0 | 101,2 |
| <i>Villamosenergia-, gáz-, gőzellátás, légkondicionálás</i> | 122 | 72 | 50 | 93,7 | 88,5 | 102,3 |
| <i>Vízellátás, szennyvíz gyűjtése, kezelése, hulladékgazdálkodás, szennyeződésmentesítés</i> | 930 | 631 | 299 | 93,7 | 93,3 | 94,6 |
| <i>Építőipar</i> | 2 694 | 1 980 | 714 | 104,0 | 104,8 | 102,2 |
| <i>Kereskedelem, gépjárműjavítás</i> | 5 992 | 3 967 | 2 019 | 101,8 | 103,1 | 100,6 |
| <i>Szállítás, raktározás</i> | 6 313 | 5 139 | 1 173 | 93,5 | 93,2 | 95,4 |
| <i>Szálláshely-szolgáltatás, vendéglátás</i> | 2 227 | 1 866 | 359 | 107,2 | 107,6 | 107,7 |
| <i>Információ, kommunikáció</i> | 184 | 10 | 174 | 61,9 | 69,8 | 61,6 |
| <i>Pénzügyi, biztosítási tevékenység</i> | 65 | 19 | 46 | 123,2 | 139,5 | 117,7 |
| <i>Ingatlanügyletek</i> | 507 | 318 | 189 | 103,2 | 100,1 | 109,3 |
| <i>Szakmai, tudományos, műszaki tevékenység</i> | 1 971 | 714 | 1 256 | 136,4 | 109,8 | 159,2 |
| <i>Adminisztratív és szolgáltatást támogató tevékenység</i> | 1 363 | 995 | 367 | 111,4 | 112,1 | 112,3 |
| <i>Közigazgatás, védelem; kötelező társadalombiztosítás</i> | 5 682 | 2 023 | 3 658 | 98,2 | 95,2 | 99,9 |
| <i>Oktatás</i> | 5 707 | 1 048 | 4 658 | 101,3 | 103,1 | 100,9 |
| <i>Humán-egészségügyi, szociális ellátás</i> | 6 024 | 2 160 | 3 864 | 98,7 | 95,0 | 100,9 |
| <i>Művészet, szórakoztatás, szabad idő</i> | 1 069 | 234 | 835 | 114,4 | 115,4 | 114,1 |
| <i>Egyéb szolgáltatás</i> | 647 | 380 | 266 | 96,8 | 94,6 | 100,8 |
| Összesen | 71 875 | 45 158 | 26 699 | 100,6 | 99,7 | 102,4 |

| Alkalmazásban állók száma és keresete 2019. I. negyedév | | | | | |
|---|-------------------|---------|---------|-----------------|---------|
| Megnevezés | Győr-Moson-Sopron | Vas | Zala | Nyugat-Dunántúl | Ország |
| | megye | | | | |
| Alkalmazásban állók száma, ezer fő | 144,4 | 71,9 | 65,7 | 281,9 | 3 180,3 |
| Havi bruttó átlagkereset, Ft | 362 579 | 318 284 | 276 816 | 331 307 | 352 151 |
| Havi nettó átlagkereset, Ft | 241 115 | 211 659 | 184 083 | 220 319 | 234 181 |

| Az alkalmazásban állók keresetének változása Vas megyében | | | | | | |
|---|-------------------------------|--------------------------------|----------------|------------------------------|-------------------------------|---------------|
| | Havi bruttó átlagkereset, Ft | | | Havi nettó átlagkereset, Ft | | |
| | fizikai foglalkozású (bruttó) | szellemi foglalkozású (bruttó) | átlag (bruttó) | fizikai foglalkozású (nettó) | szellemi foglalkozású (nettó) | átlag (nettó) |
| 2018. I-IV. név | 303 047 | 257 348 | 384 064 | 201 526 | 171 136 | 255 402 |
| 2019. I. név | 318 284 | 273 900 | 393 107 | 211 659 | 182 144 | 261 416 |

4.4 A közfoglalkoztatás alakulása

| Közfoglalkoztatás adatai | | | | |
|--|--------------------|-----------|-----------------|--------------|
| | Szombathelyi járás | Vas megye | Nyugat-Dunántúl | Magyarország |
| Közfoglalkoztatásban részt vevők havi átlagos létszáma | 232 | 1 081 | 4 320 | 110 994 |
| Közfoglalkoztatási mutató | 0,31% | 0,63% | 0,65% | 1,71% |
| Közfoglalkoztatási ráta | 11,77% | 19,61% | 22,50% | 29,52% |

A regisztrált gazdasági szervezetek száma gazdasági ág és gazdálkodási forma szerint, 2019. I. negyedév

| <i>Gazdasági ág</i> | | <i>Gazdasági szervezetek száma összesen</i> | <i>Ebből</i> | | | |
|---------------------|---|---|---------------------------|---------------------------|-----------------------------|----------------------------|
| | | | <i>társas vállalkozás</i> | <i>önálló vállalkozás</i> | <i>vállalkozás összesen</i> | <i>nonprofit szervezet</i> |
| A | <i>Mezőgazdaság, erdőgazdálkodás, halászat</i> | 12 701 | 424 | 12 150 | 12 574 | 18 |
| B | <i>Bányászat, kőfejtés</i> | 22 | 21 | 1 | 22 | – |
| C | <i>Feldolgozóipar</i> | 1 775 | 828 | 946 | 1 774 | 1 |
| D | <i>Villamosenergia-, gáz-, gőzellátás, légkondicionálás</i> | 79 | 43 | 35 | 78 | 1 |
| B+C+D | <i>Ipar, víz- és hulladékgazdálkodás nélkül</i> | 1 876 | 892 | 982 | 1 874 | 2 |
| E | <i>Vízellátás, szennyvíz gyűjtése, kezelése, hulladékgazdálkodás, szennyeződésmosztás</i> | 72 | 44 | 17 | 61 | 6 |
| B+C+D+E | <i>Ipar</i> | 1 948 | 936 | 999 | 1 935 | 8 |
| F | <i>Építőipar</i> | 3 221 | 900 | 2 313 | 3 213 | 5 |
| G | <i>Kereskedelem, gépjárműjavítás</i> | 3 458 | 1 828 | 1 630 | 3 458 | – |
| H | <i>Szállítás, raktározás</i> | 780 | 300 | 480 | 780 | – |
| I | <i>Szálláshely-szolgáltatás, vendéglátás</i> | 2 006 | 520 | 1 478 | 1 998 | 3 |
| J | <i>Információ, kommunikáció</i> | 872 | 316 | 552 | 868 | 4 |
| K | <i>Pénzügyi, biztosítási tevékenység</i> | 890 | 131 | 759 | 890 | – |
| L | <i>Ingatlanügyletek</i> | 6 616 | 743 | 4 644 | 5 387 | 1 146 |
| M | <i>Szakmai, tudományos, műszaki tevékenység</i> | 3 690 | 1 224 | 2 444 | 3 668 | 18 |
| N | <i>Adminisztratív és szolgáltatást támogató tevékenység</i> | 1 431 | 385 | 1 029 | 1 414 | 17 |
| O | <i>Közigazgatás, védelem; kötelező társadalombiztosítás</i> | 376 | 8 | – | 8 | 25 |
| P | <i>Oktatás</i> | 1 692 | 131 | 1 245 | 1 376 | 198 |
| Q | <i>Humán-egészségügyi, szociális ellátás</i> | 1 077 | 404 | 484 | 888 | 158 |
| R | <i>Művészet, szórakoztatás, szabad idő</i> | 1 818 | 151 | 970 | 1 121 | 672 |
| S | <i>Egyéb szolgáltatás</i> | 3 362 | 145 | 2 131 | 2 276 | 1 085 |
| T,U | <i>Egyéb tevékenységek</i> | 73 | – | 4 | 4 | 2 |
| | Összesen | 46 011 | 8 546 | 33 312 | 41 858 | 3 359 |

A regisztrált vállalkozások száma gazdasági ág és gazdálkodási forma szerint, 2018. I-IV. negyedév

| <i>Gazdasági ág</i> | | <i>Összesen</i> | <i>Ebből</i> | | | | |
|---------------------|--|-----------------|---------------------------------------|-------------------------|------------------------|--------------------|--------------------------|
| | | | <i>korlátolt felelősségű társaság</i> | <i>részvénytársaság</i> | <i>betéti társaság</i> | <i>szövetkezet</i> | <i>egyéni vállalkozó</i> |
| A | <i>Mezőgazdaság, erdőgazdálkodás, halászat</i> | 12 574 | 303 | 7 | 53 | 24 | 840 |
| B | <i>Bányászat, kőfejtés</i> | 22 | 17 | – | 4 | – | 1 |
| C | <i>Feldolgozóipar</i> | 1 774 | 660 | 11 | 145 | 5 | 813 |
| D | <i>Villamosenergia-, gáz-, gőzellátás, légkondicionálás</i> | 78 | 42 | – | 1 | – | 1 |
| B+C+D | <i>Ipar, víz- és hulladékgazdálkodás nélkül</i> | 1 874 | 719 | 11 | 150 | 5 | 815 |
| E | <i>Vízellátás, szennyvíz gyűjtése, kezelése, hulladékgazdálkodás, szennyeződésmentesítés</i> | 61 | 38 | 1 | 3 | – | 8 |
| B+C+D+E | <i>Ipar</i> | 1 935 | 757 | 12 | 153 | 5 | 823 |
| F | <i>Építőipar</i> | 3 213 | 694 | 3 | 175 | 3 | 2 305 |
| G | <i>Kereskedelem, gépjárműjavítás</i> | 3 458 | 1 359 | 5 | 419 | 12 | 1 604 |
| H | <i>Szállítás, raktározás</i> | 780 | 248 | 1 | 46 | 1 | 466 |
| I | <i>Szálláshely-szolgáltatás, vendéglátás</i> | 1 998 | 408 | – | 104 | 1 | 528 |
| J | <i>Információ, kommunikáció</i> | 868 | 205 | 2 | 105 | 1 | 465 |
| K | <i>Pénzügyi, biztosítási tevékenység</i> | 890 | 94 | 1 | 33 | 1 | 755 |
| L | <i>Ingatlanügyletek</i> | 5 387 | 652 | 6 | 76 | 6 | 197 |
| M | <i>Szakmai, tudományos, műszaki tevékenység</i> | 3 668 | 770 | 6 | 373 | 2 | 1 753 |
| N | <i>Adminisztratív és szolgáltatást támogató tevékenység</i> | 1 414 | 274 | 2 | 91 | 18 | 717 |
| O | <i>Közigazgatás, védelem; kötelező társadalombiztosítás</i> | 8 | 5 | – | 3 | – | – |
| P | <i>Oktatás</i> | 1 376 | 73 | – | 55 | 2 | 837 |
| Q | <i>Humán-egészségügyi, szociális ellátás</i> | 888 | 192 | – | 204 | 2 | 473 |
| R | <i>Művészet, szórakoztatás, szabad idő</i> | 1 121 | 101 | 1 | 47 | – | 504 |
| S | <i>Egyéb szolgáltatás</i> | 2 276 | 80 | 1 | 59 | – | 2 033 |
| T,U | <i>Egyéb tevékenységek</i> | 4 | – | – | – | – | 1 |
| | Összesen | 41 858 | 6 215 | 47 | 1 996 | 78 | 14 301 |

Regisztrált gazdasági szervezetek számának alakulása Vas megyében

| <i>Időpont</i> | <i>Gazdasági szervezetek száma összesen</i> | <i>Ebből</i> | | | | |
|--|---|---------------------------|---------------------------|-----------------------------|----------------------------|-------|
| | | <i>társas vállalkozás</i> | <i>önálló vállalkozás</i> | <i>vállalkozás összesen</i> | <i>nonprofit szervezet</i> | |
| Száma | | | | | | |
| 2017 | <i>március 31.</i> | 45 171 | 8 585 | 32 517 | 41 102 | 3 300 |
| | <i>június 30.</i> | 45 474 | 8 570 | 32 818 | 41 388 | 3 312 |
| | <i>szeptember 30.</i> | 45 822 | 8 565 | 33 155 | 41 720 | 3 323 |
| | <i>december 31.</i> | 45 531 | 8 547 | 32 849 | 41 396 | 3 344 |
| 2018 | <i>március 31.</i> | 46 011 | 8 546 | 33 312 | 41 858 | 3 359 |
| | <i>június 30.</i> | | | | | |
| | <i>szeptember 30.</i> | | | | | |
| | <i>december 31.</i> | | | | | |
| Előző év azonos időpontja = 100,0 | | | | | | |
| 2018 | <i>március 31.</i> | 101,9 | 99,5 | 102,4 | 101,8 | 101,8 |
| | <i>június 30.</i> | | | | | |
| | <i>szeptember 30.</i> | | | | | |
| | <i>december 31.</i> | | | | | |

4.5 Beruházások és ipar

11. A gazdasági szervezetek beruházásainak értéke és indexe gazdasági ágak szerint, 2019. I. negyedév

| Gazdasági ág | | Beruházás összesen | | Ebből | | |
|--------------|---|--------------------|----------------------------------|-------------------------------|--------------|---------------|
| | | | | épületek és egyéb építmények | belföldi | import |
| | | millió Ft | előző év azonos időszaka = 100,0 | | millió Ft | |
| | | | | gépek, berendezések, járművek | | |
| A | Mezőgazdaság, erdőgazdálkodás, halászat | 1 034 | 132,8 | 207 | 93 | 362 |
| B | Bányászat, kőfejtés | 41 | 122,5 | – | 0 | 41 |
| C | Feldolgozóipar | 12 797 | 68,3 | 1 084 | 4 221 | 7 492 |
| D | Villamosenergia-, gáz-, gőzellátás, légkondicionálás | 26 | 7,2 | 7 | 6 | 13 |
| B+C+D | Ipar, víz- és hulladékgazdálkodás nélkül | 12 864 | 67,2 | 1 091 | 4 227 | 7 546 |
| E | Vízellátás, szennyvíz gyűjtése, kezelése, hulladékgazdálkodás, szennyeződésmentesítés | 354 | 78,2 | 221 | 24 | 109 |
| B+C+D+E | Ipar | 13 219 | 67,4 | 1 312 | 4 251 | 7 655 |
| F | Építőipar | 594 | 78,6 | 79 | 76 | 439 |
| G | Kereskedelem, gépjárműjavítás | 1 473 | 157,5 | 293 | 155 | 1 024 |
| H | Szállítás, raktározás | 1 363 | 87,7 | 468 | 249 | 646 |
| I | Szálláshely-szolgáltatás, vendéglátás | 167 | 183,6 | 62 | 47 | 57 |
| J | Információ, kommunikáció | 20 | 87,4 | 0 | 9 | 10 |
| K | Pénzügyi, biztosítási tevékenység | 13 | 1 113,9 | 11 | 0 | 2 |
| L | Ingatlanügyletek | 664 | 212,2 | 639 | 15 | 10 |
| M | Szakmai, tudományos, műszaki tevékenység | 338 | 167,4 | 38 | 48 | 251 |
| N | Adminisztratív és szolgáltatást támogató tevékenység | 228 | 73,6 | 8 | 43 | 178 |
| O | Közigazgatás, védelem; kötelező társadalombiztosítás | 1 204 | 81,6 | 1 028 | 56 | 108 |
| P | Oktatás | 516 | 153,5 | 351 | 78 | 83 |
| Q | Humán-egészségügyi, szociális ellátás | 224 | 58,2 | 125 | 58 | 40 |
| R | Művészet, szórakoztatás, szabad idő | 379 | 169,1 | 310 | 35 | 34 |
| S | Egyéb szolgáltatás | 150 | 212,8 | 122 | 22 | 7 |
| A-S | Összesen | 21 584 | 79,8 | 5 052 | 5 235 | 10 909 |

| A megyei székhelyű ipar adatai | | | | | |
|---------------------------------------|--|-----------------|--------------------|---------------|---------------|
| Időszak | | Termelés | belföldi | export | összes |
| | | | értékesítés | | |
| millió Ft | | | | | |
| B+C+ D | Ipar, víz- és hulladékgazd álkodás nélkül | 266 936 | 35 956 | 229 164 | 265 120 |
| 2018 | <i>március 31.</i> | 529 162 | 73 773 | 452 174 | 525 947 |
| | <i>június 30.</i> | 780 869 | 107 738 | 667 614 | 775 352 |
| | <i>szeptember 30.</i> | 1 034 548 | 146 820 | 882 726 | 1 029 546 |
| | <i>december 31.</i> | 270 857 | 38 658 | 234 558 | 273 217 |
| 2019 | <i>március 31.</i> | 266 936 | 35 956 | 229 164 | 265 120 |
| | <i>június 30.</i> | | | | |
| | <i>szeptember 30.</i> | | | | |
| | <i>december 31.</i> | | | | |
| Előző év azonos időszaka = 100,0 | | | | | |
| 2019 | <i>március 31.</i> | 98,7 | 102,6 | 99,9 | 100,2 |
| | <i>június 30.</i> | | | | |
| | <i>szeptember 30.</i> | | | | |
| | <i>december 31.</i> | | | | |

5. Felhasznált adatok listája, forrásai és közzétételének gyakorisága

A gyorsjelentésben az alábbi adatok értékeinek változását követjük nyomon a Szombathelyi járásban, valamint Vas megyében (ahol releváns, összehasonlítva a régiós és országos adatokkal). Az érintett adatközlő szervezetek részletes meta-adatbázissal rendelkeznek, pontosan megadják az adatok definícióját és számítási módját.²

| Adat megnevezése | Adat forrása | | Adatközlés gyakorisága |
|--|---|---|------------------------|
| 1. Munkaerő-kínálat | | | |
| Nyilvántartott álláskeresők száma, aránya | Az NFSZ adatainak összefoglaló táblázata | https://nfsz.munka.hu/Lapok/full_afsz_kozos_statisztika/full_afsz_az_afsz_nyilvantartasok_fontosabb_adatai.aspx | Havi |
| Nyilvántartott pályakezdő álláskeresők száma | Az NFSZ adatainak összefoglaló táblázata | https://nfsz.munka.hu/Lapok/full_afsz_kozos_statisztika/full_afsz_az_afsz_nyilvantartasok_fontosabb_adatai.aspx | Havi |
| Tartós munkanélküliek száma, aránya | Az NFSZ „A nyilvántartott álláskeresők száma a tartózkodási helyük szerint, településenként” című kiadványa | https://nfsz.munka.hu/Lapok/full_afsz_kozos_statisztika/full_afsz_telepulessoros_munkanelkulisegi_adatok.aspx | Havi |
| Járadék típusú ellátásban részesítettek száma | Az NFSZ „A nyilvántartott álláskeresők száma a tartózkodási helyük szerint, településenként” című kiadványa | https://nfsz.munka.hu/Lapok/full_afsz_kozos_statisztika/full_afsz_telepulessoros_munkanelkulisegi_adatok.aspx | Havi |
| Segély típusú ellátásban részesítettek száma | Az NFSZ „A nyilvántartott álláskeresők száma a tartózkodási helyük szerint, településenként” című kiadványa | https://nfsz.munka.hu/Lapok/full_afsz_kozos_statisztika/full_afsz_telepulessoros_munkanelkulisegi_adatok.aspx | Havi |
| FHT-ban, RSZS-ben részesítettek száma ³ | Az NFSZ „A nyilvántartott álláskeresők száma a tartózkodási helyük szerint, településenként” című kiadványa | https://nfsz.munka.hu/Lapok/full_afsz_kozos_statisztika/full_afsz_telepulessoros_munkanelkulisegi_adatok.aspx | Havi |
| Aktivitási arány, Munkanélküliségi ráta, Foglalkoztatási arány | A KSH „Fókuszban a megyék” c. kiadványa | http://www.ksh.hu/stadat_evkozi_6_6 | Féléves |
| 2. Munkaerő-kereslet | | | |

² Az alábbi táblázatban csak azokhoz az adatokhoz írunk magyarázatot, amely kevésbé ismert/használt fogalmat takar.

³ FHT: foglalkoztatást helyettesítő támogatás, RSZS: rendszeres szociális segély

| | | | |
|--|---|---|------------|
| A hónap folyamán bejelentett támogatott és nem támogatott új álláshelyek száma | Az NFSZ adatainak összefoglaló táblázata | https://nfsz.munka.hu/Lapok/full_afsz_kozos_statiztika/full_afsz_az_afsz_nyilvantartasok_fontosabb_adatai.aspx | Havi |
| A bejelentett betöltetlen álláshelyek havi mérlege | Az NFSZ adatainak összefoglaló táblázata | https://nfsz.munka.hu/Lapok/full_afsz_kozos_statiztika/full_afsz_az_afsz_nyilvantartasok_fontosabb_adatai.aspx | Havi |
| 3. Foglalkoztatás és keresetek | | | |
| Az alkalmazásban állók száma gazdasági ág szerint | A KSH „Fókuszban a megyék” c. kiadványa | http://www.ksh.hu/stadat_evkozi_6_6 | Negyedéves |
| Alkalmazásban állók havi nettó/bruttó átlagkeresete | A KSH „Fókuszban a megyék” c. kiadványa | http://www.ksh.hu/stadat_evkozi_6_6 | Negyedéves |
| Alkalmazásban állók havi átlagos munkajövedelme | A KSH „Fókuszban a megyék” c. kiadványa | http://www.ksh.hu/stadat_evkozi_6_6 | Negyedéves |
| 4. Közfoglalkoztatás | | | |
| Közfoglalkoztatásban részt vevők havi átlagos létszáma | Belügyminisztériumi nyilvántartás | http://kozfoglalkoztatatas.bm.hu/ | Havi |
| Közfoglalkoztatási mutató ⁴ | Belügyminisztériumi nyilvántartás | http://kozfoglalkoztatatas.bm.hu/ | Havi |
| Közfoglalkoztatási ráta ⁵ | Belügyminisztériumi nyilvántartás | http://kozfoglalkoztatatas.bm.hu/ | Havi |
| 5. Gazdasági szervezetek | | | |
| Regisztrált gazdasági szervezetek száma gazdasági ág és gazdálkodási forma szerint | A KSH „Fókuszban a megyék” c. kiadványa | http://www.ksh.hu/stadat_evkozi_6_6 | Féléves |
| 6. Beruházások és ipar | | | |
| A gazdasági szervezetek beruházásainak értéke és indexe gazdasági ágak szerint | A KSH „Fókuszban a megyék” c. kiadványa | http://www.ksh.hu/stadat_evkozi_6_6 | Negyedéves |
| A megyei székhelyű ipar adatai | A KSH „Fókuszban a megyék” c. kiadványa | http://www.ksh.hu/stadat_evkozi_6_6 | Negyedéves |
| 7. Munkaerő-gazdálkodási prognózis | | | |
| NMF szerinti létszámváltozás - 12 hónapra előre vetítve közfoglalkoztatással - 12 hónapra előre vetítve közfoglalkoztatás nélkül | Negyedéves munkaerő-gazdálkodási felmérés (a jelentés készítésekor nem állt rendelkezésre adat) | https://gvi.hu/kutatas/531/rovidtavu_munkaero_piaci_prognozis_2018 | Időszakos |

⁴ A közfoglalkoztatottak aránya a munkavállalási korú – 15-64 éves – népességben belül

⁵ A közfoglalkoztatásban résztvevők zárónapi száma/(Nyilvántartott álláskeresők zárónapi száma + Közfoglalkoztatásban résztvevők zárónapi száma)

Az egyes adatok esetében eltérő az adatközlés gyakorisága:

- a Nemzeti Foglalkoztatási Szolgálat általában havonta közli részletes adatait, míg a munkaerő-gazdálkodási felmérések negyedéves időintervallumra vonatkoznak;
- a KSH általában félévente, illetve negyedévente frissíti az adatokat a „Fókuszban a megyék” elnevezésű adatbázisában
- a Belügyminisztérium közfoglalkoztatási adatbázisában havonta történik az adatfrissítés; az adott év januártól kezdődő teljes időszakát veszik figyelembe.

Mivel az érintett intézmények az adatokat általában egy-két hónappal az adott időszak után hozzák nyilvánosságra (esetenként még később), ezért a gyorsjelentések megjelentetését 2-3, esetenként több hónappal a vonatkozó időszak utánra lehet tervezni.

A gyorsjelentések adatai mindenkor, a készítés időszakában rendelkezésre álló, elérhető hivatalos adatbázisok alapján készülnek, ezért az alábbi táblázat egy tervezett ütemezést mutat, attól való eltérés – az adatok megjelenésétől függően – lehetséges.

| Gyorsjelentés megjelenése | Gyorsjelentés által érintett időszak | | |
|----------------------------------|---|---------------------------|----------------------------------|
| | Havi és negyedéves adatok | KSH féléves adatai | Közfoglalkoztatási adatok |
| <i>május</i> | január-március | előző év június-december | január-március |
| <i>augusztus</i> | április-június | előző év június-december | január-június |
| <i>november</i> | július-szeptember | január-június | január-szeptember |
| <i>február</i> | október-december | január-június | január-december |