

„GAZDASÁG-ÉS FOGLALKOZTATÁSFEJLESZTÉSI PARTNERSÉG
A SZOMBATHELYI JÁRÁS TERÜLETÉN”
C. PROJEKT

TOP-6.8.2-15 KÓDSZÁMÚ FELHÍVÁS

**NEGYEDÉVES GAZDASÁGI ÉS
FOGLALKOZTATÁSI GYORSJELENTÉS
2017. I. NEGYEDÉV**

Konzorciumvezető:

Szombathely Megyei Jogú Város Önkormányzata

KÉSZÍTETTE:



SZOMBATHELYI KÉPZŐ KÖZPONT NONPROFIT KFT

2017. MÁJUS 30.

SZÉCHENYI 2020



MAGYARORSZÁG
KORMÁNYA

Európai Unió
Európai Szociális
Alap



BEFEKTETÉS A JÖVŐBE



Európai Unió
Európai Strukturális
és Beruházási Alapok



BEFEKTETÉS A JÖVŐBE

Tartalom

| | |
|--|----|
| 1. Bevezetés | 2 |
| 2. A Szombathelyi járás gazdasági-foglalkoztatási helyzetének bemutatása | 4 |
| 2.1. Munkaerő-kínálat | 4 |
| 2.2. Munkaerő-kereslet bemutatása | 7 |
| 2.3. Foglalkoztatási adatok | 7 |
| 2.4. Közfoglalkoztatási adatok | 9 |
| 2.5. Gazdasági szervezetek | 10 |
| 2.6. Beruházások és ipar | 10 |
| 3. Várható tendenciák bemutatása | 12 |
| 4. Mellékletek | 13 |
| 4.1. A munkaerő-kínálat bemutatása | 13 |
| 4.2. A munkaerő-kereslet bemutatása | 14 |
| 4.3. A foglalkoztatási adatok ismertetése | 15 |
| 4.4. A közfoglalkoztatás alakulása | 16 |
| 4.5. A gazdasági szervezetekre vonatkozó adatok, tendenciák | 17 |
| 4.6. Beruházások és ipar | 20 |
| 4.7. Prognózis | 22 |
| 5. Felhasznált adatok listája, forrásai és közzétételének gyakorisága | 23 |

1. Bevezetés

A Szombathely Járási Foglalkoztatási Paktum negyedéves gazdasági és foglalkoztatási gyorsjelentés készítésével az aktuális munkaerő-piaci helyzet értékelése segítséget nyújt a Kormányhivatal, a vállalkozások, paktum partnerek számára a térség helyzetéről.

A gyorsjelentés segítség egyfajta általános szintű tájékozódáshoz, valamint a rövid és hosszú távú döntések megalapozásához.

E jelentés 2017. év első három hónapjában rögzített statisztikai adatok alapján kimutatható főbb eredményeket ismerteti.

A gyorsjelentés témáit tekintve kitér a munkaerő-keresletre és kínálatra, a foglalkoztatásra, azon belül a közfoglalkoztatottakra, gazdasági szervezetekre, beruházás és ipar helyzetére, továbbá várható prognózisokra:

- Munkaerő-kínálatra vonatkozó adatok:
 - Nyilvántartott álláskeresők száma, valamint a munkavállalási korú népességhez viszonyított aránya
 - Pályakezdő és tartós munkanélküliek száma, a nyilvántartott álláskeresőkhöz viszonyított aránya
 - Segélyezésre jogosultak száma
 - Megyei munkanélküliségi, foglalkoztatási, és aktivitási ráta

- Munkaerő-keresletre vonatkozó adatok:
 - A bejelentett új álláshelyek száma
 - Támogatott és nem támogatott új álláshelyek száma
 - A bejelentett betöltetlen álláshelyek negyedév végi záró állománya

- Foglalkoztatási adatok
 - Az alkalmazásban állók számának megoszlása nemzetgazdasági ágak szerint
 - Fizikai és szellemi foglalkoztatottak száma
 - Havi bruttó/nettó átlagkereset
 - Közfoglalkoztatottak száma, a közfoglalkoztatási mutató/közfoglalkoztatási ráta alakulása

- Gazdasági szervezetek:
 - Regisztrált gazdasági szervezetek száma gazdasági ág és gazdálkodási forma szerint

- Beruházások és ipar:
 - A gazdasági szervezetek beruházásainak értéke és indexe gazdasági ágak szerint
 - A megyei székhelyű ipar termelési és értékesítési adatai
 - Termelékenység, azaz 1 alkalmazásban állóra jutó termelési érték alakulása
 - Építőipari termelés értéke és változása

- Várható tendenciák (prognózisok) a foglalkoztatásban

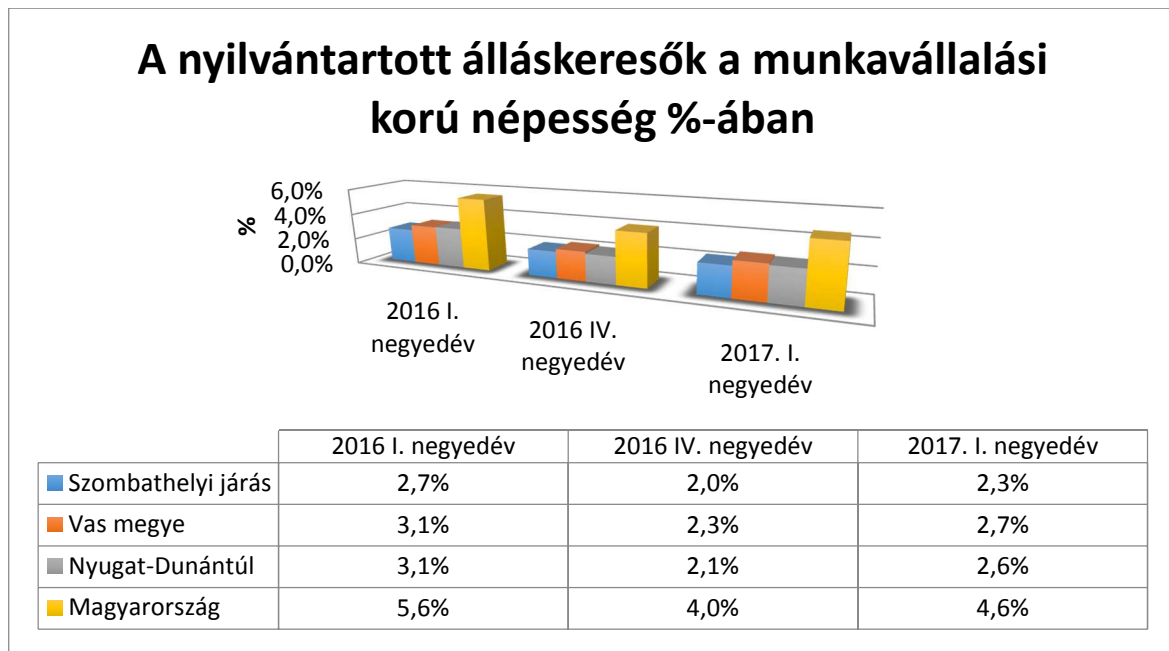
A gyorsjelentés a készítéskor rendelkezésre álló legfrissebb adatok alapján készül el. Az adatok elérhetőségétől függően lehetőség nyílik a megyék közti adatok összehasonlítására, továbbá a megelőző év adataival történő összehasonlításra.

Egyes adatok esetében nem állt rendelkezésre 2017. I. negyedévre vonatkozóan aktuális adat, így a legutolsó rendelkezésre álló adat került bemutatásra.

2. A Szombathelyi járás gazdasági-foglalkoztatási helyzetének bemutatása

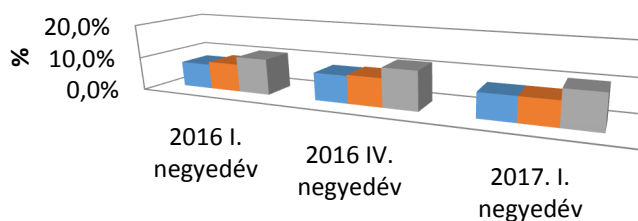
2.1. Munkaerő-kínálat

A Szombathelyi Járás területén 2017. I. negyedévében a **nyilvántartott álláskeresők** száma átlagosan 1 743 fő volt, amely a munkavállalási korú (15-64 éves) népesség 2,3%-a. Ez az érték mind Vas megyéhez (2,7%), mind a Nyugat-Dunántúli Régió megyéinek átlagához (2,6%) viszonyítva kedvezőbb, továbbá jelentősen kisebb mint Magyarország 4,6%-os mutatója. A nyilvántartott álláskeresők száma 2016. I. negyedévééhez képest 0,5%-os csökkenést mutat, 2016. IV. negyedévéhez viszonyítva 0,3%-kal emelkedett a Szombathelyi Járásban. Az országos átlagot tekintve a bázisév azonos időszakához képest 1%-os csökkentés tapasztalható.



A **nyilvántartott pályakezdő álláskeresők** számáról nincs járási adatunk, így a Vas megyei átlagot vesszük alapul. A megyében az álláskeresők 7,3%-a (344 fő) pályakezdő, mely érték a régiós aránnyal nagyjából megegyezik (7,2 %), az országos átlaghoz képest viszont alacsonyabb (10,3%). 2016. év azonos időszakában 0,3 %-al alacsonyabb volt a megyében a pályakezdők aránya, míg az előző 2016. IV. negyedévben 0,9%-al magasabb.

Pályakezdők aránya a nyilvántartott álláskeresőkön belül

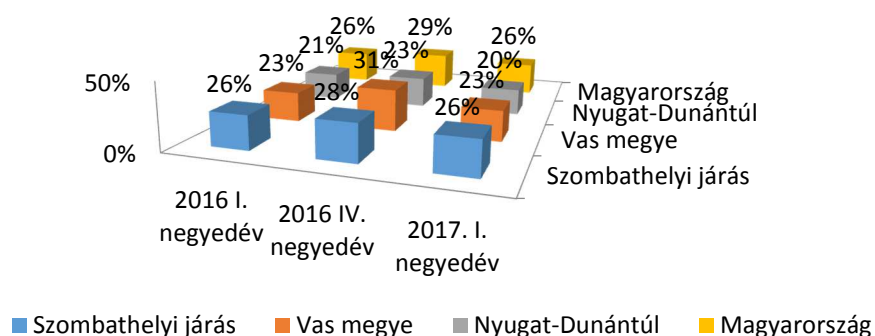


| | 2016 I. negyedév | 2016 IV. negyedév | 2017. I. negyedév |
|-----------------|------------------|-------------------|-------------------|
| Vas megye | 7,6% | 8,2% | 7,3% |
| Nyugat-Dunántúl | 8,5% | 8,5% | 7,2% |
| Magyarország | 10,8% | 11,5% | 10,3% |

A Szombathelyi Járásban 2017. I. negyedévben álláskeresők 26%-a (449 fő) 365 napon túl szerepel a nyilvántartásban, tehát **tartósan munkanélküli**, ez az arány megegyezik az országos átlaggal. A járásban 2017 I. negyedévben 3%-al nagyobb arányban voltak jelen a tartósan munkanélküliek, mint Vas megyében, továbbá 6%-al többen mint a Nyugat-Dunántúli Régióban.

2017. I. negyedévében a tartós munkanélküliek aránya megegyezik az egy évvel korábbi 2016 I. negyedéves aránnyal, előző negyedévhez viszonyítva pedig 2%-os csökkenés tapasztalható.

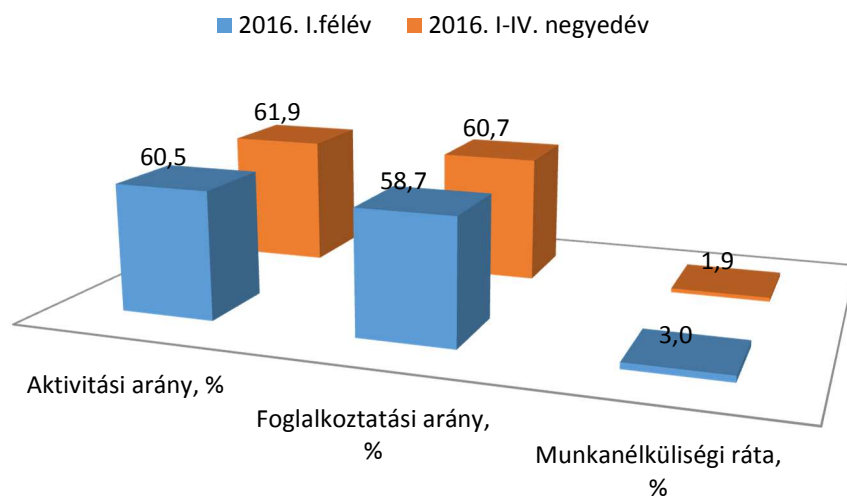
Tartós munkanélküliek aránya a nyilvántartott álláskeresőkön belül %



A Szombathelyi Járásban 370 fő részesült járadék típusú ellátásban, 174 fő segély típusú ellátásban, és 434 fő részesült foglalkoztatást helyettesítő támogatásban 2017 I. negyedévében.

A járadék típusú ellátásban részesültek száma 2016. I. negyedévéhez viszonyítva 13%-al csökkent, a segély típusú ellátásban részesültek száma jelentősen nem változott, a foglalkoztatást helyettesítő támogatásban részesültek száma 19%-al csökkent a vizsgált időszakban.

Vas megye gazdasági aktivitása (%)



A gazdasági aktivitást jelző mutatókra vonatkozóan a rendelkezésre álló Vas megyei adatokat vizsgáltuk.

Az **aktivitási arány** (gazdaságilag aktívak a megfelelő korcsoportba tartozó népesség százalékában) 2016. I. félévéről 2016 I.-IV. negyedévére Vas megyében 1,4%-al emelkedett.

A **foglalkoztatási arány** (foglalkoztatottak a megfelelő korcsoportba tartozó népességhez viszonyított aránya) esetében 2%-os emelkedés tapasztalható a vizsgált időszakban.

A **munkanélküliségi ráta** (foglalkoztatottak a megfelelő korcsoportba tartozó népességhez viszonyított aránya) 2016. I. félévről 2016. I-IV. negyedévre 1,1%-os csökkenést mutat.

Megyei adatokat vizsgálva megállapíthatjuk, hogy 2016. I-IV. negyedévben az aktivitási arány Vas megyében 0,3%-al magasabb, mint Győr-Moson Sopron és Zala megyékben.

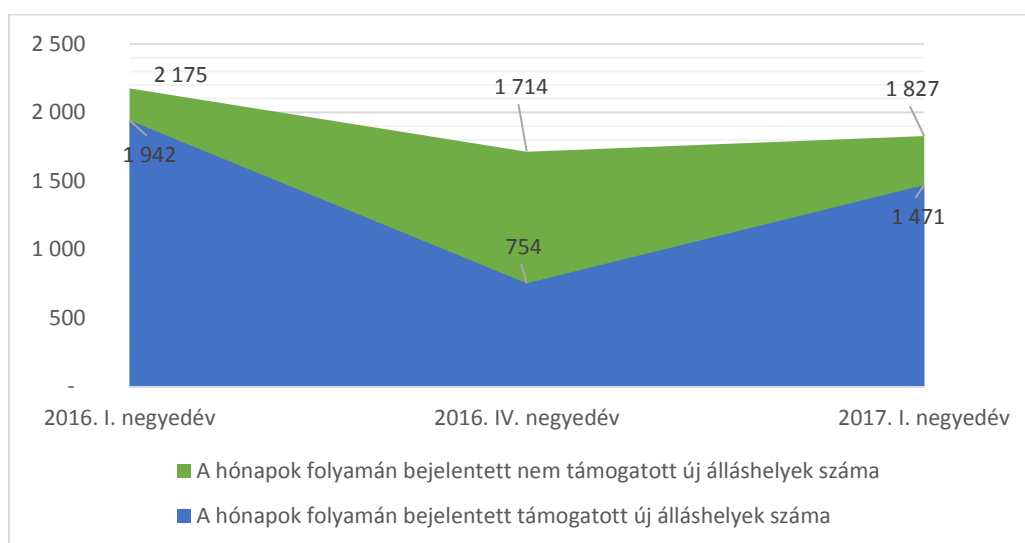
A foglalkoztatási arány megegyezik a vizsgált időszakban Győr-Moson Sopron megyei értékkel, és magasabb 1,3%-al, mint Zala megyében.

A munkanélküliségi ráta tekintetében Vas megye mind az országos 4,4%-os, mind a Nyugat-Dunántúli 2,1%-os értéknél kedvezőbb képet mutat, megyénkben a munkanélküliségi ráta 1,9%-os volt a vizsgált időszakban.

2.2. Munkaerő-kereslet bemutatása

2017. I. negyedévében átlagosan 1973 db bejelentett betöltetlen álláshely volt Vas Megyében, amely 1371 db-bal kevesebb a IV. negyedévi záró adatoknál. Nem jelentős a változás a 2016. I. negyedévi értékhez képest, összesen 16 fő. A bejelentett betöltetlen álláshelyek csökkenésének oka főként a támogatott új álláshelyek számának növekedése, az előző negyedévhez képest 717 fővel majd a duplájára emelkedett.

A hónapok folyamán bejelentett **nem támogatott új álláshelyek** száma 2017. I. negyedévben 1827 fő volt, míg a bejelentett **támogatott új álláshelyek** száma 1471 fő.



A 2017. I. negyedév végén a betöltetlen álláshelyek záró állománya 58%-al kevesebb mint 2016. IV. negyedévében, előző év azonos időszakának záró állományához viszonyítva jelentősen nem változott.

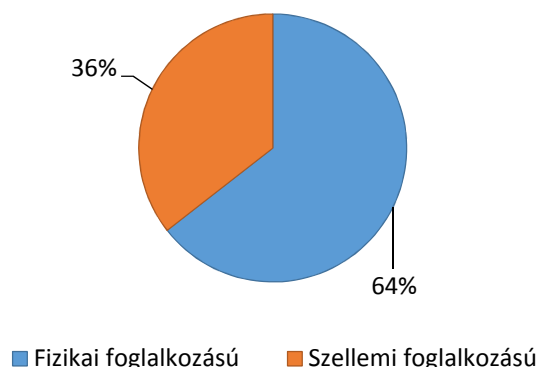
2.3. Foglalkoztatási adatok

A Központi Statisztikai Hivatal adatbázisában 2017. I. negyedéves gyorsjelentés készítésének időszakában a foglalkoztatottakról nem állnak rendelkezésre adatok a vizsgált időszakra vonatkozóan, így a legutolsó elérhető 2016. I-IV. negyedéves adatok kerültek kiértékelésre.

2016. I-IV. negyedévében Vas megyében az alkalmazásban állók létszáma 70 671 fő volt, akik közül a 65 689 fő, azaz 93%-uk teljes munkaidős volt. Az alkalmazásban állók létszáma 2,5%-kal volt magasabb, mint a 2016. azonos időszakában rögzített létszám.

A munkavállalók 64%-a fizikai, 36%-a szellemi munkát végzett a vizsgált időszakban, ez az arány némileg eltér a magyarországi arányhoz képest, ahol a fizikai foglalkoztatásúak 54%-ot, a szellemi foglalkozásúak 46%-ot tettek ki.

Fizikai és szellemi foglalkozásúak aránya 2016. I-IV. negyedévében (%)



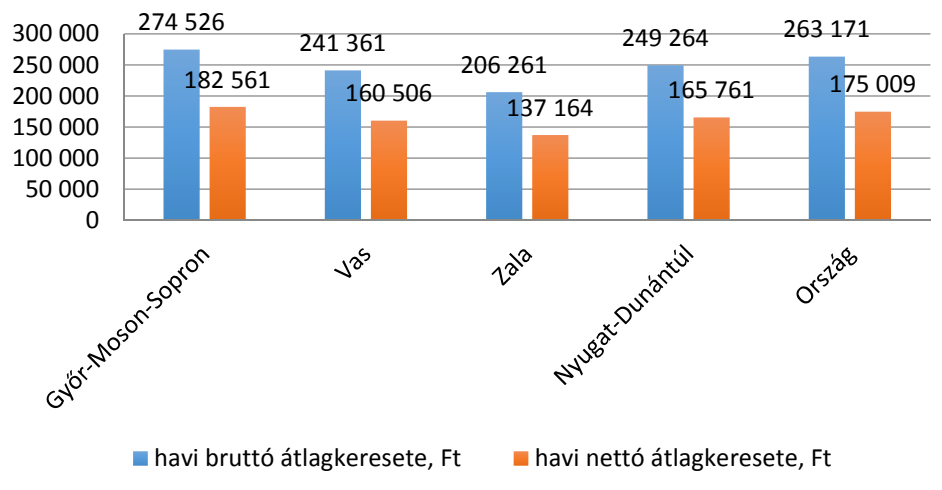
2016. I-IV. negyedévben a gazdasági ágak között továbbra is a legnagyobb foglalkoztatónak az **ipar** minősült, ebben az ágazatban 28 512 fő dolgozott, ami a teljes foglalkoztatásban állók 40 %-át teszi ki. A többi ágazatban alkalmazásban állók száma jelentősen kevesebb, 10.000 fő alatti.

2016. I-IV. negyedévben az alkalmazásban állók 73%-a, azaz 51 681 fő a versenyszférában, míg 27%-a, 17 776 fő a költségvetési szférában dolgozott.

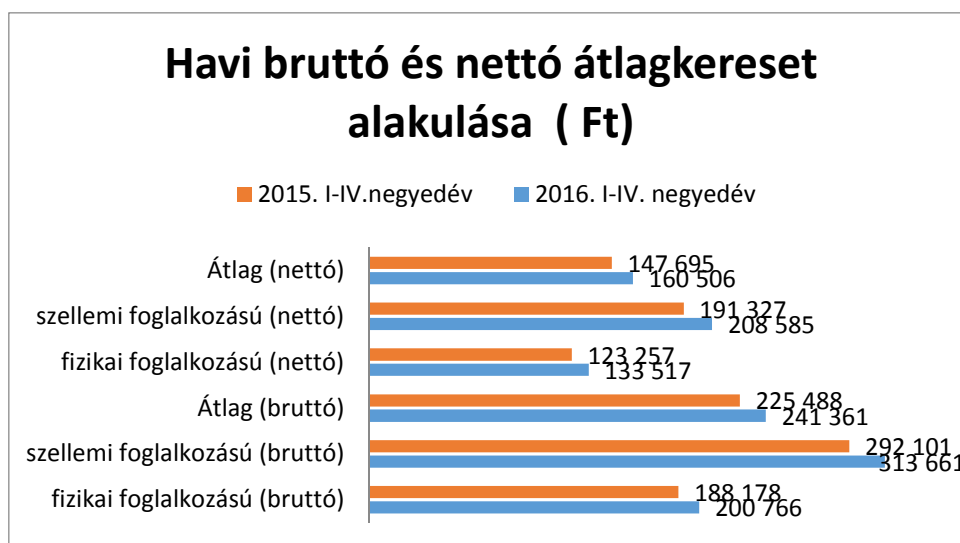
Az alkalmazásban állók száma 89%-al magasabb volt Győr-Moson-Sopron megyében, és 8%-al alacsonyabb Zala megyében.

2015. I-IV. negyedévéhez viszonyítva a **havi bruttó átlagkereset** 7%-kal emelkedett 2016. I-IV. negyedévében, amely így 241 361 forint volt. Ezen belül a fizikai foglalkozásúak átlagosan bruttó 200 776 Ft-ot, míg a szellemi foglalkozásúak 313 661 forintot kerestek. Ez az arány a régió belül Győr-Moson-Sopron megyéhez képest kedvezőtlenebb, Zala megyéhez képest viszont kedvezőbb képet mutatott, az országos értéktől viszont elmarad, hozzávetőlegesen 9%-al. Az **átlagos havi munkajövedelem** a megyében 254 991 Ft volt 2016 I-IV. negyedévben.

Alkalmazásban állók kereste (Ft)



A havi **nettó átlagkereset** növekedése 8,7% volt (147 695 Ft-ról 160 506 Ft-ra emelkedett). 2016. I-IV. negyedévében a fizikai dolgozók 133 517 Ft-ot, míg a szellemi foglalkozásúak 208 585 Ft-ot vihettek haza átlagosan.



2.4. Közfoglalkoztatási adatok

A közfoglalkoztatásban részt vevők átlagos havi létszámára vonatkozóan 2017. január-február hónapra állnak csak Bm. adatok rendelkezésre.

A 2017. január-februári időszakban a közfoglalkoztatottak átlagos havi létszáma 615 fő volt a Szombathelyi járásban, a **közfoglalkoztatási mutató** (a közfoglalkoztatottak aránya a munkavállalási korú – 15-64 éves – népességén belül) 0,82%-os, a **közfoglalkoztatási ráta**¹ 26,73%-os volt.

A vizsgált időszakban közfoglalkoztatás szintje alacsonyabb volt a Szombathelyi Járásban, mint Vas megyében, ahol 1,30%-os volt a közfoglalkoztatási mutató, a Nyugat-Dunántúli régióban 1,55%-os, országosan pedig 3,03% volt.

A közfoglalkoztatási ráta Vas megyében 33,33% volt, a Nyugat-Dunántúli régióban 34,86 %, az országos érték pedig 36,2 % volt.

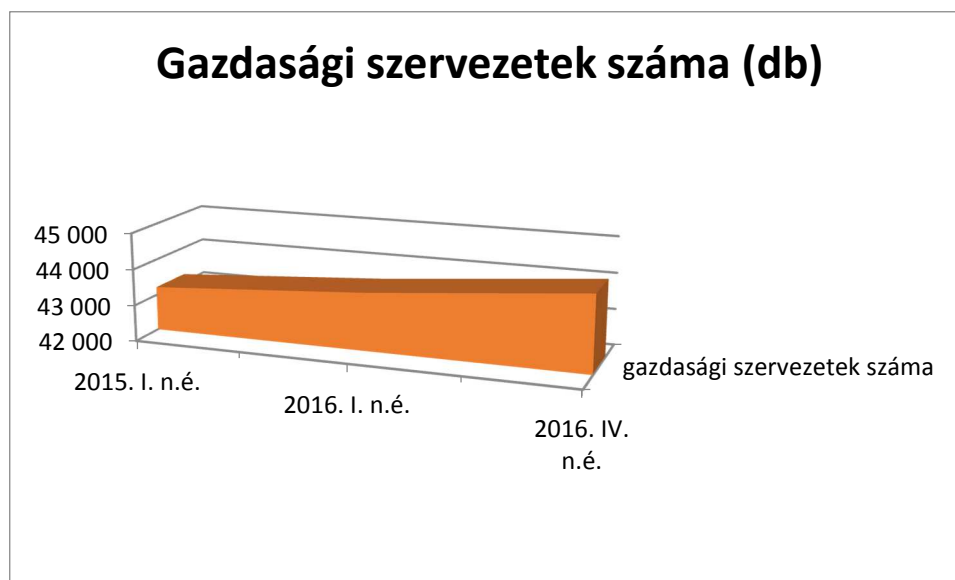
A Nyugat-Dunántúli Régió megyéi közül Vas megyében a közfoglalkoztatási mutató alacsonyabb volt, mint Zala megyében, ahol 2,7% volt, de magasabb volt, mint Győr-Moson-Sopron megyében, ahol ez az arány 0,65% volt. A közfoglalkoztatási ráta Zala megyében 38,47% volt, Győr-Moson-Sopron megyében pedig 32,78% volt.

¹ közfoglalkoztatásban részt vevők zárónapi száma/(nyilvántartott álláskeresők zárónapi száma + közfoglalkoztatásban részt vevők zárónapi száma)

2.5. Gazdasági szervezetek

A gazdasági szervezetek vonatkozásában a vizsgált időszakban nem állt rendelkezésre 2017. I. negyedévre vonatkozó KSH adat.

2016. december 31-én 44 124 db gazdasági szervezetet tartott nyilván a KSH Vas megyében. Számuk a 2015. azonos időszakához képest 1,9 %-kal növekedett. 2016. I. negyedévéhez viszonyítva is megfigyelhető 2016. IV. negyedévre kismértékű 1,2 %-os növekedés.



A gazdasági szervezetek nagy része, 31 330 db önálló vállalkozó volt, ami a teljes gazdasági szervezetek 71%-át teszi ki, a nonprofit szervezetek aránya (3 300 db) 7,5% volt, 19,8 % (8 753 db) társas vállalkozás volt.

2.6. Beruházások és ipar

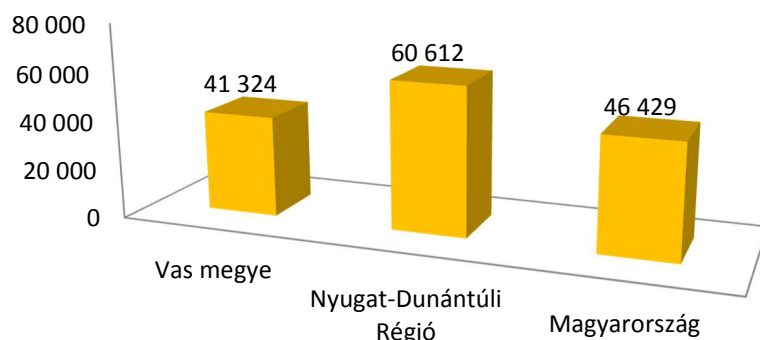
A vizsgált időszakra vonatkozóan a gyorsjelentés készítésekor nem állt rendelkezésre 2017.I. negyedéves KSH adat, ezért 2016. I-IV. negyedéves adatokat vettük alapul.

2016. I-IV. negyedévben Vas megyében 85 370 millió Ft értékben hajtottak végre beruházásokat, ez az előző év azonos időszakától 25, 2% elmarad. A fenti összeg 67%-a **ipari beruházás** volt.

Az **építőipari beruházások** értéke 5 820 ezer Ft volt, amely a többi ágazat tekintetében kiugró emelkedés volt, 292,9%-os az előző év azonos időszakához képest. Ebből az összegből épületekre és egyéb építményekre 72%-ot, gépekre, berendezésekre, járművekre 28%-ot fordítottak.

A megyei székhelyű **ipari termelés** 2016. I-IV. negyedévben 988 953 millió Ft-ra tehető, amely 2,6%-kal magasabb az előző év azonos időszakához képest (959 202 millió Ft). Az **értékesítés** összértéke meghaladta az 988 917 millió Ft-ot, amelynek nagy része, 88%-a exportra irányult, és mindössze 12% volt a belföldi értékesítés.

egy alkalmazásban állóra jutó termelés (2016. I-IV. negyedév, ezer Ft)



2016. I-IV. negyedévben az **egy alkalmazásban állóra jutó termelés** összege (41 324 ezer Ft) alig változott 2015. azonos időszakához képest (41 325 ezer Ft), amely jelentősen elmarad a Nyugat-Dunántúli régiós (60 612 ezer Ft), és kis mértékben az országos (46 429 ezer Ft) értékektől. A régió megyéit tekintve Zala megyéhez képest 2,5-szerese, Győr-Moson-Sopron megyéhez viszonyítva viszont elmaradt, 42%-kal.

Az **alkalmazásban állók száma** 2016. I-IV. negyedévben Vas megyében 23 932 fő volt, Zala megyéhez képest (11 559 fő) több mint kétszerese volt a létszám. Győr-Moson Sopron (48 543 fő) megyéhez viszonyítva kevesebb, mint fele volt az alkalmazásban állók száma.

3. Várható tendenciák bemutatása

A Nemzeti Foglalkoztatási Szolgálat minden negyedévben elkészíti a munkaerő-gazdálkodási felmérését. 2017. I. negyedévi gyorsjelentés készítésének időszakában 2018. évre vonatkozó prognózis nem állt rendelkezésre.

Az utolsó közzétett (2016. III. negyedéves) prognózis szerint a foglalkoztatottak létszáma Vas megyében 2016. június 30-hoz, mint bázisévhez viszonyítva 2017. I. félévében növekedni fog hozzávetőlegesen 2-2,3%-kal.

Várhatóan a közfoglalkoztatás nélkül a növekedés mértéke 2% lesz a megyében, amely a prognózis szerint elmarad a Nyugat-Dunántúli régió (3,3%) és az országos (2,4%) növekedéstől, de a régió megyéi közül is a legalacsonyabb mértékű növekedést várják.

Az NMF szerinti létszámváltozás közfoglalkoztatás nélkül:

| Terület | 2016.06.30 | Várható létszám 2017.06.30 | |
|-------------------------|------------------|-------------------------------|-------------|
| | Összesen (Fő) | Összesen | |
| | | Fő | % |
| Győr-Moson Sopron megye | 44 911 | 46 845 | 4,3% |
| Vas megye | 39 962 | 40 746 | 2,0% |
| Zala megye | 36 982 | 38 271 | 3,5% |
| Nyugat-Dunántúl | 121 855 | 125 862 | 3,3% |
| Magyarország | 734 605 | 752 188 | 2,4% |

Amennyiben a foglalkoztatottak létszámába a közfoglalkoztatottakat is beleszámoljuk, 2017. június 30-án a foglalkoztatottak létszáma Vas megyében várhatóan 2,3 %-kal növekedik, melynek mértéke várhatóan alacsonyabb lesz, mint a Nyugat-Dunántúli Régióban (3,3%-os növekedést várnak), de magasabb, mint országosan (1,9%-os növekedést jósolnak).

Az NMF szerinti létszámváltozás közfoglalkoztatással együtt:

| Terület | 2016.06.30 | Várható létszám 2017.06.30 | |
|-------------------------|------------------|-------------------------------|-------------|
| | Összesen (Fő) | Összesen | |
| | | Fő | % |
| Győr-Moson Sopron megye | 45 237 | 47 145 | 4,2% |
| Vas megye | 41 505 | 42 456 | 2,3% |
| Zala megye | 37 354 | 38 635 | 3,4% |
| Nyugat-Dunántúl | 124 096 | 128 236 | 3,3% |
| Magyarország | 779 217 | 794 077 | 1,9% |

A Vas megyében prognosztizált növekedés a régió megyéi közül közfoglalkoztatással együtt is alacsonyabb, mint Zala, és Győr-Moson-Sopron megye előre jelzett bővülése.

4. Mellékletek

4.1. A munkaerő-kínálat bemutatása

| A nyilvántartott álláskeresők a munkavállalási korú népesség %-ában | | | | |
|---|--------------------|-----------|-----------------|--------------|
| | Szombathelyi járás | Vas megye | Nyugat-Dunántúl | Magyarország |
| 2016. I. negyedév | 2,7% | 3,1% | 3,1% | 5,6% |
| 2016. IV. negyedév | 2,0% | 2,3% | 2,1% | 4,0% |
| 2017. I. negyedév | 2,3% | 2,7% | 2,6% | 4,6% |

| Pályakezdők aránya a nyilvántartott álláskeresőkön belül | | | | |
|--|--------------------|-----------|-----------------|--------------|
| | Szombathelyi járás | Vas megye | Nyugat-Dunántúl | Magyarország |
| 2016. I. negyedév | NA | 7,6% | 8,5% | 10,8% |
| 2016. IV. negyedév | NA | 8,2% | 8,5% | 11,5% |
| 2017. I. negyedév | NA | 7,3% | 7,2% | 10,3% |

| Tartós munkanélküliek aránya a nyilvántartott álláskeresőkön belül | | | | |
|--|--------------------|-----------|-----------------|--------------|
| | Szombathelyi járás | Vas megye | Nyugat-Dunántúl | Magyarország |
| 2016. I. negyedév | 26% | 23% | 21% | 26% |
| 2016. IV. negyedév | 28% | 31% | 23% | 29% |
| 2017. I. negyedév | 26% | 23% | 20% | 26% |

| Nyilvántartott álláskeresőkre vonatkozó adatok időbeli összehasonlítása a Szombathelyi járásban | | | |
|---|------------------|-------------------|-------------------|
| | 2016 I. negyedév | 2016 IV. negyedév | 2017. I. negyedév |
| Nyilvántartott álláskeresők száma összesen | 2 049 | 1 566 | 1 743 |
| Pályakezdők | NA | NA | NA |
| Tartós munkanélküliek | 524 | 439 | 449 |
| Segélyezés | | | |
| Járadék típusú ellátásban részesítettek száma | 426 | 312 | 370 |
| Segély típusú ellátásban részesítettek száma | 172 | 165 | 174 |
| FHT-ban RSZS-ben részesítettek száma | 537 | 387 | 434 |

Összehasonlító adatok 2016. I–IV. negyedév

| | | | | | |
|------------|---------------------------|-----|------|---------------------|--------|
| Megnevezés | Győr- Moson- Sopron | Vas | Zala | Nyugat- Dunántúl | Ország |
| | megye | | | | |

Gazdasági aktivitás

| | | | | | |
|--|------|------|------|------|------|
| Aktivitási arány, % | 61,6 | 61,9 | 61,6 | 61,7 | 61,5 |
| Foglalkoztatási arány, % | 60,7 | 60,7 | 59,4 | 60,4 | 58,8 |
| Munkanélküliségi ráta, % | 1,4 | 1,9 | 3,5 | 2,1 | 4,4 |
| Összehasonlító adatok (megye – régió – ország) 2016. I. félév | | | | | |
| Aktivitási arány, % | 62,1 | 60,5 | 58,8 | 60,8 | 61,0 |
| Foglalkoztatási arány, % | 60,7 | 58,7 | 56,8 | 59,1 | 57,8 |
| Munkanélküliségi ráta, % | 2,3 | 3,0 | 3,4 | 2,8 | 5,1 |

4.2. A munkaerő-kereslet bemutatása

A támogatott és nem támogatott új álláshelyek számának alakulása Vas megyében

| | nem támogatott új álláshelyek száma | támogatott új álláshelyek száma |
|---------------------------|--|------------------------------------|
| 2016. I. negyedév | 2 175 | 1 942 |
| 2016. IV. negyedév | 1 714 | 754 |
| 2017. I. negyedév | 1 827 | 1 471 |

| Bejelentett betöltetlen álláshelyek száma Vas megyében | |
|---|-------|
| 2016. I. negyedév | 1 957 |
| 2016. IV. negyedév | 3 344 |
| 2017. I. negyedév | 1 973 |

4.3. A foglalkoztatási adatok ismertetése

| Az alkalmazásban állók száma gazdasági ág szerint, 2016. I-IV. negyedév - Vas megye | | | | | | | | |
|---|----------------------|-----------------------|---------------|-------------------------|----------------------------------|-----------------------|--------------|-------------------------|
| Gazdasági ág | Fizikai foglalkozású | Szellemi foglalkozású | Összesen | Ebből: teljes munkaidős | Fizikai foglalkozású | Szellemi foglalkozású | Összesen | Ebből: teljes munkaidős |
| | fő | | | | előző év azonos időszaka = 100,0 | | | |
| Mezőgazdaság, erdőgazdálkodás, halászat | 1 858 | 598 | 2 456 | 2 315 | 95,1 | 98,2 | 95,9 | 95,6 |
| Bányászat, kőfejtés | 65 | 23 | 88 | 79 | 232,1 | 135,3 | 195,6 | 207,9 |
| Feldolgozóipar | 21 610 | 5 615 | 27 224 | 26 088 | 102,6 | 103,9 | 102,9 | 102,7 |
| Villamosenergia-, gáz-, gőzellátás, légkondicionálás | 80 | 56 | 135 | 131 | 94,1 | 94,9 | 93,8 | 94,2 |
| Ipar, víz- és hulladékgazdálkodás nélkül | 21 754 | 5 694 | 27 448 | 26 297 | 102,7 | 103,9 | 103,0 | 102,8 |
| Vízellátás, szennyvíz gyűjtése, kezelése, hulladékgazdálkodás, szennyeződésmérsítés | 725 | 340 | 1 065 | 1 008 | 106,6 | 109,7 | 107,6 | 106,4 |
| Ipar | 22 479 | 6 034 | 28 512 | 27 305 | 102,9 | 104,2 | 103,1 | 102,9 |
| Építőipar | 1 816 | 593 | 2 408 | 2 088 | 96,8 | 88,0 | 94,4 | 93,8 |
| Kereskedelem, gépjárműjavítás | 3 699 | 1 813 | 5 511 | 4 660 | 105,5 | 106,4 | 105,8 | 108,0 |
| Szállítás, raktározás | 5 494 | 1 212 | 6 706 | 6 423 | 101,9 | 103,7 | 102,2 | 102,0 |
| Szálláshelyszolgáltatás, vendéglátás | 1 508 | 229 | 1 737 | 1 201 | 101,9 | 107,5 | 102,6 | 106,5 |
| Információ, kommunikáció | 15 | 151 | 166 | 146 | 21,7 | 124,8 | 87,4 | 85,9 |
| Pénzügyi, biztosítási tevékenység | 37 | 191 | 227 | 195 | 92,5 | 79,6 | 81,1 | 76,8 |
| Ingatlanügyletek | 359 | 191 | 550 | 508 | 102,0 | 107,3 | 103,8 | 105,4 |
| Szakmai, tudományos, műszaki tevékenység | 394 | 934 | 1 328 | 1 165 | 122,0 | 108,9 | 112,4 | 110,2 |
| Adminisztratív és szolgáltatást támogató tevékenység | 1 130 | 359 | 1 489 | 1 342 | 98,6 | 95,0 | 97,8 | 102,6 |
| Közigazgatás, védelem; kötelező társadalombiztosítás | 2 483 | 3 724 | 6 207 | 6 022 | 99,9 | 99,9 | 99,9 | 99,7 |
| Oktatás | 880 | 4 493 | 5 373 | 5 051 | 105,5 | 104,9 | 105,0 | 104,9 |
| Humán-egészségügyi, szociális ellátás | 2 687 | 3 848 | 6 535 | 6 001 | 105,9 | 104,0 | 104,8 | 104,6 |
| Művészet, szórakoztatás, szabad idő | 222 | 465 | 687 | 573 | 95,3 | 100,6 | 98,7 | 99,0 |
| Egyéb szolgáltatás | 488 | 290 | 778 | 695 | 100,2 | 118,4 | 106,4 | 106,8 |
| Összesen | 45 548 | 25 123 | 70 671 | 65 689 | 102,2 | 103,2 | 102,5 | 102,6 |

| Alkalmazásban állók száma és keresete 2016. I-IV. negyedév | | | | | |
|---|---------------------------|---------|---------|---------------------|---------|
| Megnevezés | Győr- Moson- Sopron | Vas | Zala | Nyugat- Dunántúl | Ország |
| | megye | | | | |
| Alkalmazásban állók száma, ezer fő | 134,0 | 70,7 | 65,6 | 270,3 | 2 977,9 |
| havi bruttó átlagkeresete, Ft | 274 526 | 241 361 | 206 261 | 249 264 | 263 171 |
| havi nettó átlagkeresete, Ft | 182 561 | 160 506 | 137 164 | 165 761 | 175 009 |

| Az alkalmazásban állók keresetének változása Vas megyében | | | | | | |
|--|-------------------------------|--------------------------------|----------------|------------------------------|-------------------------------|----------------|
| | Havi bruttó átlagkereset, Ft | | | Havi nettó átlagkereset, Ft | | |
| | fizikai foglalkozású (bruttó) | szellemi foglalkozású (bruttó) | Átlag (bruttó) | fizikai foglalkozású (nettó) | szellemi foglalkozású (nettó) | Átlag (nettó) |
| 2016. I-IV. név | 200 766 | 313 661 | 241 361 | 133 517 | 208 585 | 160 506 |
| 2015. I-IV. név | 188 178 | 292 101 | 225 488 | 123 257 | 191 327 | 147 695 |

4.4. A közfoglalkoztatás alakulása

| Közfoglalkoztatás adatai | | | | |
|--|--------------------|-----------|---------------------|--------------|
| | Szombathelyi járás | Vas megye | Nyugat- Dunántúl | Magyarország |
| Közfoglalkoztatásban részt vevők havi átlagos létszáma | 615 | 2 254 | 9 247 | 208 127 |
| Közfoglalkoztatási mutató | 0,82% | 1,30% | 1,55% | 3,03% |
| Közfoglalkoztatási ráta | 26,73% | 33,33% | 34,86% | 36,20% |

4.5. A gazdasági szervezetekre vonatkozó adatok, tendenciák

| A regisztrált gazdasági szervezetek száma gazdasági ág és gazdálkodási forma szerint, 2016. dec. 31. | | | | | | | |
|---|---|--------------------------------------|--------------------|-------------------|----------------------|---------------------|------------------------------|
| Gazdasági ág | | Gazdasági szervezetek száma összesen | Ebből | | | | Gazdasági szervezet összesen |
| | | | társas vállalkozás | önálló vállalkozó | vállalkozás összesen | nonprofit szervezet | |
| A | Mezőgazdaság, erdőgazdálkodás, halászat | 12 520 | 430 | 12 007 | 12 437 | 23 | 102,2 |
| B | Bányászat, kőfejtés | 23 | 22 | 1 | 23 | – | 95,8 |
| C | Feldolgozóipar | 1 709 | 875 | 833 | 1 708 | 1 | 100,4 |
| D | Villamosenergia-, gáz-, gőzellátás, légkondicionálás | 53 | 32 | 21 | 53 | – | 135,9 |
| B+C+D | Ipar, víz- és hulladékgazdálkodás nélkül | 1 785 | 929 | 855 | 1 784 | 1 | 101,1 |
| E | Vízellátás, szennyvíz gyűjtése, kezelése, hulladékgazdálkodás, szennyeződésmentesítés | 80 | 50 | 15 | 65 | 7 | 95,2 |
| B+C+D+E | Ipar | 1 865 | 979 | 870 | 1 849 | 8 | 100,8 |
| F | Építőipar | 2 703 | 867 | 1 828 | 2 695 | 5 | 104,0 |
| G | Kereskedelem, gépjárműjavítás | 3 555 | 1 927 | 1 628 | 3 555 | – | 100,4 |
| H | Szállítás, raktározás | 775 | 312 | 463 | 775 | – | 99,2 |
| I | Szálláshely-szolgáltatás, vendéglátás | 2 026 | 532 | 1 491 | 2 023 | 3 | 98,0 |
| J | Információ, kommunikáció | 773 | 309 | 461 | 770 | 3 | 103,5 |
| K | Pénzügyi, biztosítási tevékenység | 880 | 138 | 742 | 880 | – | 97,5 |
| L | Ingatlanügyletek | 6 354 | 755 | 4 459 | 5 214 | 1 064 | 103,6 |
| M | Szakmai, tudományos, műszaki tevékenység | 3 479 | 1 250 | 2 212 | 3 462 | 13 | 103,4 |
| N | Adminisztratív és szolgáltatást támogató tevékenység | 1 376 | 401 | 959 | 1 360 | 16 | 97,7 |
| O | Közigazgatás, védelem; kötelező társadalombiztosítás | 377 | 5 | – | 5 | 26 | 103,3 |
| P | Oktatás | 1 593 | 131 | 1 144 | 1 275 | 198 | 102,3 |
| Q | Humán-egészségügyi, szociális ellátás | 1 017 | 407 | 413 | 820 | 166 | 100,0 |
| R | Művészet, szórakoztatás, szabad idő | 1 758 | 158 | 886 | 1 044 | 687 | 101,8 |
| S | Egyéb szolgáltatás | 3 004 | 152 | 1 765 | 1 917 | 1 086 | 102,6 |
| T, U | Egyéb tevékenységek | 69 | – | 2 | 2 | 2 | 104,5 |
| | Összesen | 44 124 | 8 753 | 31 330 | 40 083 | 3 300 | 101,9 |

| A regisztrált vállalkozások száma gazdasági ág és gazdálkodási forma szerint, 2016. december 31. | | | | | | | |
|---|---|---------------|--------------------------------|------------------|-----------------|-------------|-------------------|
| Gazdasági ág | | Összesen | Ebből | | | | |
| | | | korlátolt felelősségű társaság | részvénytársaság | betéti társaság | szövetkezet | egyéni vállalkozó |
| A | Mezőgazdaság, erdőgazdálkodás, halászat | 12 437 | 308 | 7 | 54 | 26 | 781 |
| B | Bányászat, kőfejtés | 23 | 18 | – | 4 | – | 1 |
| C | Feldolgozóipar | 1 708 | 687 | 11 | 162 | 7 | 716 |
| D | Villamosenergia-, gáz-, gőzellátás, légkondicionálás | 53 | 30 | 1 | 1 | – | – |
| B+C+D | Ipar, víz- és hulladékgazdálkodás nélkül | 1 784 | 735 | 12 | 167 | 7 | 717 |
| E | Vízellátás, szennyvíz gyűjtése, kezelése, hulladékgazdálkodás, szennyeződésmentesítés | 65 | 45 | 1 | 2 | – | 6 |
| B+C+D+E | Ipar | 1 849 | 780 | 13 | 169 | 7 | 723 |
| F | Építőipar | 2 695 | 665 | 2 | 173 | 2 | 1 815 |
| G | Kereskedelem, gépjárműjavítás | 3 555 | 1 420 | 4 | 452 | 17 | 1 594 |
| H | Szállítás, raktározás | 775 | 256 | 2 | 49 | 1 | 449 |
| I | Szálláshely-szolgáltatás, vendéglátás | 2 023 | 412 | – | 111 | 1 | 520 |
| J | Információ, kommunikáció | 770 | 196 | 2 | 107 | 1 | 367 |
| K | Pénzügyi, biztosítási tevékenység | 880 | 99 | 1 | 34 | 2 | 736 |
| L | Ingtalanügyletek | 5 214 | 657 | 6 | 83 | 6 | 183 |
| M | Szakmai, tudományos, műszaki tevékenység | 3 462 | 774 | 6 | 393 | 2 | 1 470 |
| N | Adminisztratív és szolgáltatást támogató tevékenység | 1 360 | 294 | 1 | 92 | 14 | 628 |
| O | Közigazgatás, védelem; kötelező társadalombiztosítás | 5 | 3 | – | 2 | – | – |
| P | Oktatás | 1 275 | 70 | 1 | 57 | 2 | 743 |
| Q | Humán-egészségügyi, szociális ellátás | 820 | 188 | – | 208 | 3 | 399 |
| R | Művészet, szórakoztatás, szabad idő | 1 044 | 104 | 1 | 52 | – | 421 |
| S | Egyéb szolgáltatás | 1 917 | 85 | 1 | 60 | 1 | 1 661 |
| T, U | Egyéb tevékenységek | 2 | – | – | – | – | – |
| | Összesen | 40 083 | 6 311 | 47 | 2 096 | 85 | 12 490 |
| | Előző év azonos időpontja = 100,0 | 102,0 | 98,5 | 106,8 | 97,1 | 87,6 | 104,7 |

| Regisztrált gazdasági szervezetek számának alakulása Vas megyében | | | | | | |
|---|----------------|--------------------------------------|--------------------|-------------------|----------------------|---------------------|
| Időpont | | Gazdasági szervezetek száma összesen | Ebből | | | |
| | | | társas vállalkozás | önálló vállalkozó | vállalkozás összesen | nonprofit szervezet |
| Száma | | | | | | |
| 2015. | március 31. | 43 222 | 9 144 | 30 009 | 39 153 | 3 380 |
| | június 30. | 43 404 | 9 083 | 30 218 | 39 301 | 3 414 |
| | szeptember 30. | 43 511 | 9 012 | 30 424 | 39 436 | 3 382 |
| | december 31. | 43 304 | 8 925 | 30 377 | 39 302 | 3 307 |
| 2016. | március 31. | 43 601 | 8 868 | 30 760 | 39 628 | 3 277 |
| | június 30. | 43 840 | 8 767 | 31 085 | 39 852 | 3 288 |
| | szeptember 30. | 44 177 | 8 756 | 31 398 | 40 144 | 3 297 |
| | december 31. | 44 124 | 8 753 | 31 330 | 40 083 | 3 300 |
| Előző év azonos időpontja = 100,0 | | | | | | |
| 2016. | március 31. | 100,9 | 97,0 | 102,5 | 101,2 | 97,0 |
| | június 30. | 101,0 | 96,5 | 102,9 | 101,4 | 96,3 |
| | szeptember 30. | 101,5 | 97,0 | 103,2 | 101,8 | 97,5 |
| | december 31. | 101,9 | 98,1 | 103,1 | 102,0 | 99,8 |

4.6. Beruházások és ipar

| A gazdasági szervezetek beruházásainak értéke és indexe gazdasági ágak szerint, 2016. I-IV. negyedév [millió forint] | | | | | | |
|---|--|--------------------|---|------------------------------------|-------------------------------------|---------------|
| Gazdasági ág | | Beruházás összesen | | Ebből | | |
| | | millió Ft | előző év azonos időszaka = 100,0 | épületek és egyéb építmények | belföldi | import |
| | | | | | gépek, berendezések, járművek | |
| | | | | millió Ft | | |
| A | Mezőgazdaság, erdőgazdálkodás, halászat | 4 019 | 101,9 | 664 | 438 | 1 716 |
| B | Bányászat, kőfejtés | 42 | 66,9 | 9 | 10 | 24 |
| C | Feldolgozóipar | 55 581 | 80,9 | 6 933 | 13 311 | 35 326 |
| D | Villamosenergia-, gáz-, gőzellátás, légkondicionálás | 164 | 23,6 | 83 | 26 | 55 |
| B+C+D | Ipar, víz- és hulladékgazdálkodás nélkül | 55 787 | 80,3 | 7 025 | 13 347 | 35 405 |
| E | Vízellátás, szennyvíz gyűjtése, kezelése, hulladékgazdálkodás, szennyeződésmosás | 1 389 | 46,5 | 535 | 99 | 755 |
| B+C+D+E | Ipar | 57 176 | 78,9 | 7 560 | 13 446 | 36 160 |
| F | Építőipar | 5 820 | 292,9 | 3 871 | 742 | 1 208 |
| G | Kereskedelem, gépjárműjavítás | 3 503 | 61,6 | 837 | 607 | 2 054 |
| H | Szállítás, raktározás | 5 347 | 73,4 | 1 738 | 855 | 2 754 |
| I | Szálláshely-szolgáltatás, vendéglátás | 528 | 110,9 | 236 | 174 | 118 |
| J | Információ, kommunikáció | 110 | 123,7 | 41 | 34 | 36 |
| K | Pénzügyi, biztosítási tevékenység | 92 | 99,3 | 3 | 29 | 61 |
| L | Ingatlanügyletek | 663 | 103,1 | 457 | 99 | 104 |
| M | Szakmai, tudományos, műszaki tevékenység | 467 | 74,3 | 102 | 110 | 256 |
| N | Adminisztratív és szolgáltatást támogató tevékenység | 576 | 152,1 | 128 | 153 | 296 |
| O | Közigazgatás, védelem; kötelező társadalombiztosítás | 2 476 | 37,5 | 1 812 | 415 | 246 |
| P | Oktatás | 361 | 29,2 | 210 | 119 | 32 |
| Q | Humán-egészségügyi, szociális ellátás | 1 178 | 12,3 | 389 | 224 | 565 |
| R | Művészet, szórakoztatás, szabad idő | 1 255 | 53,8 | 1 041 | 164 | 50 |
| S | Egyéb szolgáltatás | 1 799 | 274,2 | 1 559 | 173 | 67 |
| A-S | Összesen | 85 370 | 74,8 | 20 649 | 17 778 | 45 721 |

| A megyei székhelyű ipar adatai | | | | | | | |
|---|---|-------------|---------|---------|---------------------------------------|---|--------|
| Időszak | Termelés | Belföldi | Export- | Összes | Alkalmazás- ban állók száma, fő | Egy alkalmazás- ban állóra jutó termelés, eFt | |
| | | értékesítés | | | | | |
| | | millió Ft | | | | | |
| B+C+D | Ipar, víz- és hulladékgazdálkodás nélkül | | | | | | |
| 2015. | I. negyedév | 233 066 | 26 908 | 208 290 | 235 198 | 22 991 | 10 137 |
| | I. félév | 472 729 | 54 936 | 419 996 | 474 931 | 23 041 | 20 517 |
| | I–III. negyedév | 708 214 | 79 929 | 629 090 | 709 019 | 23 156 | 30 584 |
| | I–IV. negyedév | 959 202 | 106 915 | 851 556 | 958 471 | 23 211 | 41 325 |
| 2016. | I. negyedév | 254 157 | 26 398 | 228 369 | 254 767 | 23 790 | 10 683 |
| | I. félév | 508 799 | 56 116 | 450 990 | 507 106 | 23 835 | 21 347 |
| | I–III. negyedév | 747 264 | 85 589 | 660 967 | 746 555 | 23 862 | 31 317 |
| | I–IV. negyedév | 988 953 | 118 007 | 870 911 | 988 917 | 23 932 | 41 324 |
| Előző év azonos időszaka = 100,0 | | | | | | | |
| 2016. | I. negyedév | 108,4 | 98,7 | 108,9 | 107,8 | 103,5 | 104,7 |
| | I. félév | 106,7 | 102,4 | 106,4 | 105,9 | 103,4 | 103,2 |
| | I–III. negyedév | 105,1 | 107,2 | 104,6 | 104,9 | 103,0 | 102,0 |
| | I–IV. negyedév | 102,6 | 110,3 | 101,7 | 102,7 | 103,1 | 99,5 |

| Egy alkalmazásban állóra jutó termelés terület összehasonlítása (2016. I–IV. negyedév) | |
|---|--|
| | egy alkalmazásban állóra jutó termelés (2016. I–IV. negyedév, eFt) |
| Vas megye | 41 324 |
| Nyugat-Dunántúli Régió | 60 612 |
| Magyarország | 46 429 |

4.7. Prognózis

| Közfoglalkoztatás nélkül | | | | | | | | | | | | | | | |
|--------------------------|------------|---------|---------|---------|----------|----------------------------|-------|---------|------|---------|-------|---------|------|----------|------|
| Terület | 2016.06.30 | | | | | Várható létszám 2017.06.30 | | | | | | | | | |
| | mikro | kis | közép | nagy | összesen | mikro | | kis | | közép | | nagy | | összesen | |
| | Fő | | | | | Fő | % | Fő | % | Fő | % | Fő | % | Fő | % |
| Győr-Moson Sopron megye | 361 | 3 317 | 10 821 | 30 412 | 44 911 | 404 | 11,9% | 3 457 | 4,2% | 11 036 | 2,0% | 31 948 | 5,1% | 46 845 | 4,3% |
| Vas megye | 618 | 3 773 | 10 336 | 25 235 | 39 962 | 637 | 3,1% | 3 842 | 1,8% | 10 172 | -1,6% | 26 095 | 3,4% | 40 746 | 2,0% |
| Zala megye | 780 | 5 355 | 12 878 | 17 969 | 36 982 | 825 | 5,8% | 5 548 | 3,6% | 13 249 | 2,9% | 18 649 | 3,8% | 38 271 | 3,5% |
| Nyugat-Dunántúl | 1 759 | 12 445 | 34 035 | 73 616 | 121 855 | 1 866 | 6,1% | 12 847 | 3,2% | 34 457 | 1,2% | 76 692 | 4,2% | 125 862 | 3,3% |
| Magyarország | 21 645 | 101 953 | 206 430 | 404 577 | 734 605 | 23 218 | 7,3% | 104 771 | 2,8% | 210 082 | 1,8% | 414 117 | 2,4% | 752 188 | 2,4% |
| | | | | | | | | | | | | | | | |
| Közfoglalkoztatással | | | | | | | | | | | | | | | |
| Terület | 2016.06.30 | | | | | Várható létszám 2017.06.30 | | | | | | | | | |
| | mikro | kis | közép | nagy | összesen | mikro | | kis | | közép | | nagy | | összesen | |
| | Fő | | | | | Fő | % | Fő | % | Fő | % | Fő | % | Fő | % |
| Győr-Moson Sopron megye | 364 | 3 341 | 10 859 | 30 673 | 45 237 | 407 | 11,8% | 3 474 | 4,0% | 11 074 | 2,0% | 32 190 | 4,9% | 47 145 | 4,2% |
| Vas megye | 632 | 3 826 | 10 666 | 26 381 | 41 505 | 668 | 5,7% | 3 922 | 2,5% | 10 624 | -0,4% | 27 242 | 3,3% | 42 456 | 2,3% |
| Zala megye | 780 | 5 383 | 13 191 | 18 000 | 37 354 | 827 | 6,0% | 5 576 | 3,6% | 13 542 | 2,7% | 18 690 | 3,8% | 38 635 | 3,4% |
| Nyugat-Dunántúl | 1 776 | 12 550 | 34 716 | 75 054 | 124 096 | 1 902 | 7,1% | 12 972 | 3,4% | 35 240 | 1,5% | 78 122 | 4,1% | 128 236 | 3,3% |
| Magyarország | 21 833 | 104 958 | 222 119 | 430 307 | 779 217 | 23 423 | 7,3% | 107 624 | 2,5% | 224 588 | 1,1% | 438 442 | 1,9% | 794 077 | 1,9% |

5. Felhasznált adatok listája, forrásai és közzétételének gyakorisága

A gyorsjelentésben az alábbi adatok értékeinek változását követjük nyomon a Szombathelyi járásban, valamint Vas megyében (ahol releváns, összehasonlítva a régiós és országos adatokkal). Az érintett adatközlő szervezetek részletes metaadatbázissal rendelkeznek, pontosan megadják az adatok definícióját és számítási módját.²

| Adat megnevezése | Adat forrása | | Adatközlés gyakorisága |
|--|---|---|------------------------|
| 1. Munkaerő-kínálat | | | |
| Nyilvántartott álláskeresők száma, aránya | Az NFSZ adatainak összefoglaló táblázata | http://nfsz.munka.hu/engine.aspx?page=afsz_havi_reszletes_adatok_2017 | Havi |
| Nyilvántartott pályakezdő álláskeresők száma | Az NFSZ adatainak összefoglaló táblázata | http://nfsz.munka.hu/engine.aspx?page=afsz_havi_reszletes_adatok_2017 | Havi |
| Tartós munkanélküliek száma, aránya | Az NFSZ „A nyilvántartott álláskeresők száma a tartózkodási helyük szerint, településenként” című kiadványa | http://nfsz.munka.hu/engine.aspx?page=afsz_stat_telepules_adatok_2017 | Havi |
| Járadék típusú ellátásban részesítettek száma | Az NFSZ „A nyilvántartott álláskeresők száma a tartózkodási helyük szerint, településenként” című kiadványa | http://nfsz.munka.hu/engine.aspx?page=afsz_stat_telepules_adatok_2017 | Havi |
| Segély típusú ellátásban részesítettek száma | Az NFSZ „A nyilvántartott álláskeresők száma a tartózkodási helyük szerint, településenként” című kiadványa | http://nfsz.munka.hu/engine.aspx?page=afsz_stat_telepules_adatok_2017 | Havi |
| FHT-ban, RSZS-ben részesítettek száma ³ | Az NFSZ „A nyilvántartott álláskeresők száma a tartózkodási helyük szerint, településenként” című kiadványa | http://nfsz.munka.hu/engine.aspx?page=afsz_stat_telepules_adatok_2017 | Havi |
| Aktivitási arány, Munkanélküliségi ráta, Foglalkoztatási arány | A KSH „Fókuszban a megyék” c. kiadványa | http://www.ksh.hu/stadat_evkozi_6_6 | Féléves |
| 2. Munkaerő-kereslet | | | |
| A hónap folyamán bejelentett támogatott és nem támogatott új álláshelyek száma | Az NFSZ adatainak összefoglaló táblázata | http://nfsz.munka.hu/engine.aspx?page=afsz_havi_reszletes_adatok_2017 | Havi |
| A bejelentett betöltetlen álláshelyek havi mérlege | Az NFSZ adatainak összefoglaló táblázata | http://nfsz.munka.hu/engine.aspx?page=afsz_havi_reszletes_adatok_2017 | Havi |
| 3. Foglalkoztatás és keresetek | | | |
| Az alkalmazásban állók száma gazdasági ág szerint | A KSH „Fókuszban a megyék” c. kiadványa | http://www.ksh.hu/stadat_evkozi_6_6 | Negyedéves |
| Alkalmazásban állók havi nettó/bruttó átlagkeresete | A KSH „Fókuszban a megyék” c. kiadványa | http://www.ksh.hu/stadat_evkozi_6_6 | Negyedéves |

² Az alábbi táblázatban csak azoknál az adatokhoz írunk magyarázatot, amely kevéssé ismert/használt fogalmat takar.

³ FHT: foglalkoztatást helyettesítő támogatás, RSZS: rendszeres szociális segély

| Adat megnevezése | Adat forrása | | Adatközlés gyakorisága |
|--|---|---|------------------------|
| Alkalmazásban állók havi átlagos munkajövedelme | A KSH „Fókuszban a megyék” c. kiadványa | http://www.ksh.hu/stadat_evkozi_6_6 | Negyedéves |
| 4. Közfoglalkoztatás | | | |
| Közfoglalkoztatásban részt vevők havi átlagos létszáma | Belügyminisztériumi nyilvántartás | http://kozfoglalkoztatas.bm.hu/ | Havi |
| Közfoglalkoztatási mutató ⁴ | Belügyminisztériumi nyilvántartás | http://kozfoglalkoztatas.bm.hu/ | Havi |
| Közfoglalkoztatási ráta ⁵ | Belügyminisztériumi nyilvántartás | http://kozfoglalkoztatas.bm.hu/ | Havi |
| 5. Gazdasági szervezetek | | | |
| Regisztrált gazdasági szervezetek száma gazdasági ág és gazdálkodási forma szerint | A KSH „Fókuszban a megyék” c. kiadványa | http://www.ksh.hu/stadat_evkozi_6_6 | Féléves |
| 6. Beruházások és ipar | | | |
| A gazdasági szervezetek beruházásainak értéke és indexe gazdasági ágak szerint | A KSH „Fókuszban a megyék” c. kiadványa | http://www.ksh.hu/stadat_evkozi_6_6 | Féléves |
| A megyei székhelyű ipar adatai | A KSH „Fókuszban a megyék” c. kiadványa | http://www.ksh.hu/stadat_evkozi_6_6 | Negyedéves |
| 7. Munkaerő-gazdálkodási prognózis | | | |
| NMF szerinti létszámváltozás - 12 hónapra előre vetítve közfoglalkoztatással - 12 hónapra előre vetítve közfoglalkoztatás nélkül | Negyedéves munkaerő-gazdálkodási felmérés | http://nfsz.munka.hu/engine.aspx?page=afsz_negyedeves_munkaerogazd_felmeres | Negyedéves |

⁴ A közfoglalkoztatottak aránya a munkavállalási korú – 15-64 éves – népességben belül

⁵ A közfoglalkoztatásban részt vevők zárónapi száma/(nyilvántartott álláskeresők zárónapi száma + közfoglalkoztatásban részt vevők zárónapi száma)

Az egyes adatok esetében eltérő az adatközlés gyakorisága:

- a Nemzeti Foglalkoztatási Szolgálat havonta közli részletes adatait, míg a munkaerő-gazdálkodási felmérések negyedéves időintervallumra vonatkoznak; (a 2017. I. negyedéves gyorsjelentéshez szükséges aktuális munkaerő-gazdálkodási prognózis nem állt rendelkezésre, a legutolsó NSZF által feltöltött prognózis a készítés időszakában a 2016. III. negyedéves kimutatás volt)
- a KSH félévente, illetve negyedévente frissíti az adatokat a „Fókuszban a megyék” elnevezésű adatbázisában;
- a Belügyminisztérium közfoglalkoztatási adatbázisában havonta történik az adatfrissítés; az adott év januártól kezdődő teljes időszakát veszik figyelembe,

Mivel az érintett intézmények az adatokat általában egy-két hónappal az adott időszak után hozzák nyilvánosságra (esetenként még később), ezért a gyorsjelentések megjelentetését két-három hónappal a vonatkozó időszak utánra lehet tervezni.

A gyorsjelentések adatai mindenkor, a készítés időszakában rendelkezésre álló, elérhető hivatalos adatbázisok alapján készülnek, ezért az alábbi táblázat egy tervezett ütemezést mutat, attól való eltérés- az adatok megjelenésétől függően- lehetséges.

| Gyorsjelentés megjelenése | Gyorsjelentés által érintett időszak | | |
|---------------------------|--------------------------------------|--------------------------|---------------------------|
| | Havi és negyedéves adatok | KSH féléves adatai | Közfoglalkoztatási adatok |
| május | január-március | előző év június-december | január-március |
| augusztus | április-június | előző év június-december | január-június |
| november | július-szeptember | január-június | január-szeptember |
| február | október-december | január-június | január-december |