

SZÉCHENYI 2020



„GAZDASÁG-ÉS FOGLALKOZTATÁSFEJLESZTÉSI PARTNERSÉG  
A SZOMBATHELYI JÁRÁS TERÜLETÉN”  
C. PROJEKT



TOP-6.8.2-15-SH1-2016-00001

BEFEKTETÉSÖSZTÖNZÉS  
PROJEKTERV

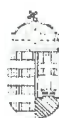
v 2.1

Konzorciumvezető:

Szombathely Megyei Jogú Város Önkormányzata

2017.

SZÉCHENYI 2020



MAGYARORSZÁG  
KORMÁNYA

Európai Unió  
Európai Szociális  
Alap



BEFEKTETÉS A JÖVŐBE

## Tartalomjegyzék

1. A projektterv háttere .....	3
2. A működésének földrajzi területe (lehatárolás) .....	3
3. A projektterv céljai .....	3
3.1 Átfogó célok.....	3
3.2 Közvetlen (konkrét) célok .....	4
3.3. A projekt célcsoportja .....	5
4. A projekt indokoltsága, illeszkedése a stratégiához .....	5
4.1 A projekt indokoltsága .....	5
4.2 A projekt illeszkedése a stratégiához.....	7
4.3 A projekt illeszkedése más fejlesztésekhez, projektekhez .....	9
5. A projekt tevékenységei .....	9
6. A projekt ütemezése.....	10
7. A kulcsprojekt költségvetése .....	11
8. A projekt státusza, teendők .....	12
9. A projekt várható eredményei, indikátorai .....	12

## 1. A projektterv háttere

A Befektetés-ösztönzés elnevezésű projektterv a „GAZDASÁG-ÉS FOGLALKOZTATÁSFEJLESZTÉSI PARTNERSÉG A SZOMBATHELYI JÁRÁS TERÜLETÉN” című és a TOP-6.8.2-15-SH1-2016-00001 azonosító számú projekt keretében került kidolgozásra során Vas megye és Szombathely Város Regionális Vállalkozásfejlesztési Alapítványának koordinációjában készült el, a tervezés és megvalósítás során együttműködve Vas megye és Szombathely Megyei Jogú Város Önkormányzatával valamint a Kereskedelmi és Iparkamarával. A projekt megvalósítására javasolt projekt koordinátor Szombathely Megyei Jogú Város Önkormányzata.

## 2. A működésének földrajzi területe (lehatárolás)

Szombathely Megyei Jogú Város és a Szombathelyi Járás területe

## 3. A projektterv céljai

### 3.1 Átfogó célok

Az átfogó cél Szombathely és térsége tökevonzó képességének javítása, befektetők vonzása, felkutatása, aktív településmarketing a munkahelyteremtéssel járó befektetések elősegítése érdekében. Szombathely MJV célkitűzése, hogy egy versenyképes befektetési környezetet építsen ki a város, amely dinamikusan fejlődő otthont biztosít meglévő mechatronikai és feldolgozóipari kapacitásai fenntartásával a fejlesztéseket tervező vállalkozások számára. A város vállalkozásbarát gazdaságfejlesztési szolgáltatásokkal igyekszik lépéseket tenni annak érdekében, hogy a 2014-2020-as programidőszak folyamán új fejlődési pályák nyílhassanak számára. Az önkormányzat, a lakosság és a helyi vállalkozások együttműködése olyan potenciált jelent, amely képes hatékonyan hozzájárulni tágabb térsége gazdasági megújulásához, mindezt úgy, hogy az a fenntarthatóság sokrétű követelményeinek is megfeleljen.

A foglalkoztatási paktum partnerség alapvető helyi gazdaság- és foglalkoztatás fejlesztési céljaihoz és a paktum keretében kidolgozott Szombathelyi Járási Foglalkoztatási Stratégia

keretében meghatározott célokhoz igazodóan a projekt átfogó célja a helyi és térségi munkaerőpiac fejlődésének elősegítése. Ehhez kapcsolódóan a vállalkozásfejlesztést és ennek részeként a befektetés-ösztönzést is támogatni kell a helyi adminisztrációs ügyek intézésének segítségével, az „egy ablakos”, befektető centrikus ügyintézés alkalmazásával és a vállalkozásbarát önkormányzati szolgáltatási program kidolgozásával. A megyei jogú város és a járás befektetés-ösztönzését szolgáló kommunikációs, térség-marketing tevékenységeinek megvalósítása is segíti ezeket a szolgáltatásokat. Az önkormányzatok befektetés-szervezési kedvezményeiket, szolgáltatásaikat javasolt helyi szabályozásban rögzíteni. A vállalkozások letelepedését, illetve megerősödését ösztönözni kell a kistélepléseken, hogy bővüljenek a lakosság helyben való foglalkoztatásának lehetőségei. A vállalkozások letelepedéséhez szükséges infrastrukturális feltételek igény szerinti fejlesztése szükséges. A beruházások kapcsán elsődlegesen (pl. a Pannon Járműipari és Mechatronikai Központ kialakítása kapcsán tervezett fejlesztésekhez kapcsolódóan) a meglévő ipari területekhez kapcsolódó területek fejlesztését, illetve a volt ipari üzemi területek megújítását szükséges ösztönözni. Ugyanakkor nagyobb egybefüggő ipari-logisztikai központú célú terület fejlesztését tervezi a város északon Szombathely-Söpte térségében. Indokolt esetben kezdő vállalkozásoknak, illetve leteleplő szolgáltatásoknak helyet adó Üzleti szolgáltató és inkubációs központ kialakítása, valamint a helyi termékek értékesítéséhez kapcsolódóan piacterek fejlesztése.

### 3.2 Közvetlen (konkrét) célok

Szombathely és térsége ideális célterülete lehet az innovatív ötleteket magukban hordozó gazdaságfejlesztési projekteknek. A város egyik kiemelt célja, hogy még szorosabb kapcsolatot alakítson ki a térség gazdasági szereplőivel, segítse a tudásintenzív gazdasági ágakban dolgozó vagy éppen induló vállalkozásokat. Pozitívan tekint a jövő felé, és gazdasági potenciálját tovább erősítve egy olyan versenyképes, helyi vállalkozási kultúrát kíván kialakítani, amely alkalmazkodni tud a fejlett világ gazdaságának változásaihoz, a gazdasági tevékenységek felértékelődéséhez. A közvetlen környezete helyi gazdaságának nem csak helyzeti túlsúlyából eredően passzív-befogadó központja, de térsége számára szolgáltató és együttműködő gazdaságszervezési erő is.

Szombathely MJV részéről a tervezett befektetés-ösztönzéshez kapcsolódó tevékenységek között szerepel a város adottságainak, értékeinek erősítése mellett a gazdaság élénkítésén és

a városról egy pozitívabb kép kialakítása érdekében a munkahelyteremtés elősegítése, a befektetői és beruházási aktivitás ösztönzése; a turizmus, az idegenforgalmi hálózat és kínálat további fejlesztése; a természeti értékek, műemlékek, műemlék jellegű épületek megóvása. Fontos feladat az önkormányzat és a befektetők közötti kapcsolat minőségének folyamatos javítása, „szolgáltatás-orientált” szemléletű intézményrendszer biztosítása, a vállalkozások támogatása, a helyi, a hazai és a külföldi tőke bevonása, letelepítése, átgondolt befektetés ösztönzési stratégia mentén valósulhat meg, amely a meglévő, jellemző adottságok erősítése mellett előre vetíti a gazdasági megújulást is. A paktum területén lévő cégek egyre súlyosbodó munkaerőhiánya miatt a tevékenység legfontosabb célja elsősorban nem a külső befektetések vonzása, hanem a város munkaerővonzó képességének növelése, amely szükséges a meglévő vállalatok működéséhez, fejlesztéséhez.

Ennek érdekében a tevékenység keretében munkaerő-vonzási célú befektetés-ösztönzési stratégia és akcióterv készül el. A befektetés ösztönzési stratégia megvalósítása, nyomon követése, folyamatos felülvizsgálata, illetve az elért eredmények visszacsatolása a város stratégiai tervezési folyamatába fontos a településfejlesztési koordinációt és adminisztrációt végző szervezeti egységek és az önkormányzat befektetés ösztönzéssel foglalkozó intézményei szempontjából is.

### **3.3. A projekt célcsoportja**

- A Szombathelyi járásban már jelenleg is működő vállalkozások,
- A munkavállaló korú lakosság, valamint az itt munkát vállalni kívánó álláskeresők
- A jövőbeni potenciális befektetők

## **4. A projekt indokoltsága, illeszkedése a stratégiához**

### **4.1 A projekt indokoltsága**

A gazdaság növekedése, valamint a Nyugat-Európai munkaerőpiac elszívó hatása eredményeként Szombathely és térsége jelenleg már általános munkaerőhiánnyal küzd.

Szombathely gazdaságának a fejlődési lehetőségeit a határmenti fekvése, a külföldi befektetések magasabb aránya, a szolgáltatások iránti kereslet, határmenti kereskedelem és a turizmus is befolyásolja. Szombathely térségében a gazdaságfejlesztés egyik célja a nemzetközi és a belföldi erőforrások mobilizálása érdekében a térségi befektetés-ösztönzési tevékenységek fejlesztése. A befektetési döntésnél a motivációk között az élen szerepel a politikai és gazdasági stabilitás, a jogrendszer transzparenciája és stabilitása, a megfelelő

mennyiségben rendelkezésre álló munkaerő képzettsége és rugalmassága. Nagyon fontosnak számít a piacra jutási lehetősége (ez az M86-os út elkészültével jelentősen nőtt, az S31-es csatlakozás megépítésével pedig tovább javulhat), ezen tényezők ráadásul összefüggésükben érvényesülnek. Vagyis ott kell megfelelő mennyiségben, képzettségben és áron rendelkezésre állnia a munkaerőnek, ahol az infrastruktúra is fejlett, és a kiválasztott telephely logisztikai helyzete is megfelelő.

A vállalkozások fejlődésének egyik legnagyobb gátja a megfelelő felkészültségű és kellően motivált munkaerő hiánya. Elsősorban fémipari, gépipari és elektronikai területeken küzdenek a cégek hosszabb ideje munkaerőhiánnyal. Az elkövetkező években a már jelenlévő cégek fejlesztése több száz új munkahelyet teremt. Ezen munkaerő igények kielégítése összefogást igényel, mert meg kell oldani a szakember hiány kielégítése mellett a munkába járást támogató szolgáltatások fejlesztését is. Eddig részben szakmapolitikai és finanszírozási okokból nem működnek integrált befektetés-ösztönzési szolgáltatások, amelyek Európa számos országában sikeresen segítik a fejlődést.

A helyi és térségi erőforrásokat hasznosító és gazdagító, ún. helyi gazdaságfejlesztés és foglalkoztatás-ösztönzés a gazdasági ciklusok térségen belüli működtetése fontos a gazdasági erőforrások (elsősorban munkaerő, tudás, jövedelem vagy akár a döntéshozatal) áramlásának és folyamatainak minél hosszabban egy-egy térségen belül tartásához. Mindez a belső erőforrásokra nagyobb mértékben építő, stabil és fenntartható növekedést felmutató térségi gazdasághoz vezethet. A helyi gazdasági növekedési modell irányában csak hosszú távon lehet elmozdulni. Szombathely MJV esetében is térség specifikus gazdaságfejlesztési beavatkozások szükségesek ahhoz, hogy megfelelő erőforrások legyenek helyben az új fejlődési modell kibontakozásához.

A helyi gazdaságfejlesztés szempontjából nagyon fontos a város és vonzáskörzete foglalkoztatási potenciáljának bővítése, a munkaerő helyben tartása, a passzív tartalékok feltárása. A foglalkoztatási szint növeléséhez szükséges helyi feltételek biztosítása a foglalkoztatási paktum szervezésben a felnőttképzés, átképzés és a gyakorlatorientált oktatás koordinált támogatása révén is megvalósulhat.

Szombathelyen adottak a magas hozzáadott értékű termelés bővítését célzó üzleti infrastrukturális feltételek, azonban az üzleti szolgáltatások tekintetében elmaradások tapasztalhatók. Az ipari park fejlesztése érdekében, az inkubátorházak és egyéb iparterületek üzleti szolgáltatási spektruma fejlesztésre szorul, amelyben szintén a foglalkoztatási paktum lehet a kezdeményező. Ehhez szükséges a TOP egyébként is tervezetten a meglévő üzleti infrastrukturális kapacitások minőségi fejlesztése, valamint a kedvező vállalkozói környezet kialakításához szükséges magasszintű üzleti szolgáltatási háttér fejlesztése. Szükség van továbbá a térségi gazdaságöztönzéssel foglalkozó intézményi kapacitások fejlesztésére, a vállalkozói aktivitás és térségi befektetés ösztönzés előmozdítására. Olyan vállalkozások letelepítése javasolt, mely nem rontja tájképet, nem szennyezi jelentősen a levegőt, a környezetet, nincsen kellemetlen szaghatása, illetve nem jár jelentős zajjal a tevékenység. Az önkormányzatoknak biztosítani kell, hogy a jelentősebb számú munkahelyet teremtő betelepülő vállalkozás engedélyezési eljárásai a jogszabályi keretek között rugalmasan történjen

#### 4.2 A projekt illeszkedése a stratégiához

A befektetés ösztönzési projekt illeszkedik a Foglalkoztatási Paktum keretében elkészült Szombathelyi Járási Foglalkoztatási Stratégia 1.2-es intézkedéséhez (Szociális gazdaság fejlesztése), valamint a 3.1-es intézkedéshez (Nyugat-Pannon Járműipari és Mechatronikai Központ gazdaság szervező képességének fejlesztése).

Átfogó célokhoz való illeszkedés: „Tovább élő múlt” - Tradicionális ipari ágazatok megújítása

Specifikus célokhoz való illeszkedés:

Rugalmasan alkalmazkodó helyi gazdaság és az Együttműködésen alapuló helyi gazdaság- és társadalomfejlesztés,

A szombathelyi Integrált Városfejlesztési Stratégia célja: stratégiai és területi szemlélet alapú városfejlesztés támogatása, fejlesztendő városi akcióterületek kijelölése, városfejlesztés menedzsment rendszerének kialakítása volt.

A fejlesztések integráltságát biztosítja, hogy: többféle fejlesztési tevékenységet hangol össze, valamint a közérdekű fejlesztések összhangban legyenek a helyi lakosság igényeivel és ösztönözzék a magántőke beruházásait. A stratégia a város elfogadott településfejlesztési

koncepciója, helyzetelemző dokumentuma, fejlesztési programja, valamint területrendezési terve alapján készült.

A város és agglomerációja középtávú fejlesztési céljai:

- o Sokoldalú, innovatív és versenyképes gazdaság kialakítása
- o A társadalom megújítása, az identitás és társadalmi kohézió erősítése, a humán erőforrások minősége és a kulturális közeg európai szintű fejlesztése
- o Térségi együttműködési rendszerek bővítése és erősítése
- o Környezetállapot javítása, élhető környezet biztosítása

A gazdasági válság gondolkodásmód változást hozott, ugyanakkor óvatosságot és kockázatkerülést, valamint csökkenő beruházási hajlandóságot és képességet is. A fizetőképes kereslet visszaesett, és visszaestek a vállalati szolgáltatás pl. kutatási megrendelések is. Bár a válság ezen szakasza után egy éven belül visszaállt a gazdaság 'normális üzemmenete', azonban még erősebb lett a foglalkoztatás méret- és térbeli, valamint ágazati koncentrációja. A nagyipar aránya tovább nőtt. Egypólusúvá kezd válni a foglalkoztatás. Emiatt aztán egy jövőbeni megrendülés ciklusa régióinkban még szélsőségesebb hatású lehet!

A város elfogadott ITP dokumentumában felsorolt tervezett fejlesztések közül a javaslatunk három fő területet érint a Nyugat-Pannon Járműipari és Mechatronikai Központ megvalósításához szükséges (a más programelemekben foglalt infrastruktúra feltételek megteremtése mellett):

1. A mikro-, kis- és középvállalkozások fejlesztési programja - ez a helyben meglévő, a megyei és országos átlagot meghaladó vállalalkozási-sűrűségben, továbbá a szolgáltatási szektorban a tudományos és műszaki tevékenységre specializálódott vállalkozásokban rejlő potenciálra épít és a jelenleg alacsony szintű K+F+I tevékenységek növelésével fejlesztené a helyi gazdaságot
2. A befektetés-ösztönzési program (ez a városban és térségében jellemző magas arányú külföldi tőkejelenlétre és a gazdaság szerkezetben rejlő lehetőségekre alapoz),
3. A térségi foglalkoztatási program a Szombathely gazdasági növekedésének leginkább gátat szabó helyi műszaki irányú munkakínálatának hiányát kezeli és javítja a munkaerő-piaci koordinációt, ezáltal ösztönzi a foglalkoztatást.

A hazai részarány növelése a beszállítói értéktermelési láncban úgy lehetséges, hogy a partnerséget kell előtérbe helyezni a beszállító-ösztönzésben, a helyi KKV-k bekapcsolódását



segíteni kell a beszállítói láncokba, a helyi szolgáltató és termelő KKV-k fejlődésének segítése mellett.

#### 4.3 A projekt illeszkedése más fejlesztésekhez, projektekhez

A projektterv illeszkedik a foglalkoztatási paktum specifikus céljai között szereplő rugalmasan alkalmazkodó helyi gazdaság és a munkavállalás lehetőségének biztosítása a városban és környékén élők számára elnevezésű szakterületeihez.

A projektterv ugyancsak illeszkedik a paktum Munkaerő-piaci kompetenciafejlesztés és a Munkaerő-piaci szolgáltatások elnevezésű projektterveihez. Szintén illeszkedik a Top 5.1.2 Vas megyei helyi paktumai körében megvalósuló szolgáltatásokhoz és a GINOP telephely fejlesztési és a kapacitásbővítést elősegítő konstrukcióihoz.

### 5. A projekt tevékenységei

A projekt keretében tervezett tevékenységek:

#### 1. Befektetés-ösztönzési stratégia kidolgozása

Ennek keretében helyzetértékelés készítése és a jelenlegi önkormányzati gyakorlat feltárása, a befektetési szegmensek és versenytársak azonosítása. A közösen kitűzött célokhoz illeszkedő befektetéseket ösztönző intézkedések bemutatása, kockázatelemzés, a megvalósításhoz kapcsolódó cselekvési terv kidolgozása.

#### 2. Hazai és külföldi jó megoldások összegyűjtése és bemutatása

A települési és térségi befektetés-ösztönzés, a befektetői szolgáltatások, a befektetési célra alkalmas ingatlanok kiajánlása, város/térségmarketing és turisztikai erőforrások mozgósítása, a jó megoldások feltárása, bemutatása, a Szombathely MJV részére javasolt esetekben az adaptációs lehetőségek és a kapcsolódó szervezetfejlesztési és humánerőforrás igények ismertetése.

#### 3. Befektetés-ösztönzési Akcióterv három évre

A befektetőbarát környezet kialakítása, a munkaerő-vonzási szempontok érvényesítése, a vállalkozásbarát önkormányzati szolgáltatások kialakítása, egyszerűsített „egyablakos ügyintézés”, a célok elérését szolgáló befektetés-ösztönzési marketing kommunikációs kampány

#### 4. Információs adatbázis létrehozása

Információ szolgáltatás a gazdasági és befektetési környezetről és az elérhető támogatásokról testre szabottan a befektetők és a már itt működő cégek irányában. Adatbázis a telephelyekről és környezeti, műszaki adottságaikról, a város befektető kezelési szolgáltatásairól, kedvezményeiről, a helyi/járási szolgáltatókról, a munkaerő-vonzási megoldásokról.

5. Javaslat kidolgozása a befektetés-ösztönzést támogató helyi rendelet tervezet tartalmához Szombathely MJV Önkormányzata befektetés ösztönzéséről szóló cselekvési tervének tartalmi elemeire, valamint ehhez kapcsolódóan a vállalkozóbarát önkormányzati szolgáltatások bevezetésének feladataira.

### 6. A projekt ütemezése

Projekt indulása: 2019. 08.01.

Projekt zárása: 2021. 12. 31.

Feladatok	2019				2020				2021			
	I	II	III	IV	I	II	III	IV	I	II	III	IV
Befektetés-ösztönzési stratégia kidolgozása												
Hazai és külföldi jó megoldások összegyűjtése és bemutatása												
Befektetés-ösztönzési Akcióterv												
Információs adatbázis létrehozása												
Javaslat kidolgozása a befektetés-ösztönzést támogató helyi rendelet tervezet tartalmához												
Projektmenedzsment és a kötelező nyilvánosság biztosítása												

## 7. A kulcsprojekt költségvetése

	Költség megnevezése	Összege (HUF)	Szöveges kifejtés
<b>1</b>	<b>Előkészítési költségek</b>	<b>0.00</b>	
	1.1 Technikai tervek		
	1.2 Tanulmányok, statisztikák, adatbázisok, kutatások		
	1.3 Engedélyek költsége		
	1.4 Projekt-találkozók és utazási költségek		
	1.5 Egyéb előkészítési költségek (szervezeti kapacitások feltárása, szakmai program leírása és szakmai felkészítő tanácsadás, tréning)		
<b>2</b>	<b>Személyzeti költség</b>	<b>0.00</b>	
	2.1 Munkabér (közvetlen projekt menedzsment)		
	2.2 Munkabér (a projektben résztvevő egyéb személyzet munkabére)		
	2.3. Ösztöndíjak		
<b>3</b>	<b>Utazás és szállás</b>	<b>0.00</b>	
	3.1 A projekt személyzet utazási költségei		
	3.2 Szállásköltségek		
<b>4</b>	<b>Szolgáltatások</b>	<b>7.500.000</b>	
	4.1 Technikai tervek		
	4.2. Tanulmányok, statisztikák, adatbázisok, kutatások	7.500.000	Komplex befektetés ösztönzési program csomag megvalósítása
	4.3 Képzés, tréning, tanácsadás - előadó, oktató, szakértő, tanácsadó díja		
	4.4 Konferenciák, szemináriumok, képzések szervezési költségei		
	4.5 Projektmenedzsmenthez kapcsolódó szolgáltatások (ha külső szolgáltatót vesz igénybe)		
	4.6 Beszerzési eljárások végrehajtásának költségei (közbeszerzési szakértő, közzétételi díjak, stb.)		
	4.7 Jogi szolgáltatások költségei		
	4.8 Műszaki ellenőr költségei		
	4.9 Audit költségek		
	4.10 Nyilvánossághoz, promócióhoz, kommunikációhoz kapcsolódó költségek		
	4.11 egyéb		
<b>5</b>	<b>Eszközök, berendezések</b>	<b>0.00</b>	
	5.1 Új eszközök vásárlása		
	5.2 Eszközök bérlése		
<b>6</b>	<b>Építési, felújítási költségek</b>	<b>0.00</b>	
	6.1 Épületek, építmények, infrastruktúrák építése		
	6. 2 Terület vásárlása		
	6.3 Rekonstrukció, épületek építmények, infrastruktúrák renoválása,		
<b>7</b>	<b>Adminisztratív költségek</b>	<b>0.00</b>	

7.1 Hatósági, eljárási díjak költségei		
7.2 A projekt bankszámla költségei		
7.3 Rezsiköltség		
7.4 Engedélyek költségei		
7.5 Egyéb adminisztratív költségek		
<b>Összesen</b>	<b>7.500.000</b>	

## 8. A projekt státusza, teendők

A projekt státusza: kidolgozott projektjavaslat.

A projekt előkészítésével és végrehajtásával kapcsolatos teendők:

- a projekt terv áttekintése, vitája, javaslat módosításokra; a tervezett költségek egyeztetése
- a szükséges módosítások átvezetése;
- a projekt elfogadása, megvalósító kijelölése, indítása, beszerzések lefolytatása
- projekt monitoring és kontrolling;
- az végső eredmények áttekintése;
- projekt zárása és disszeminációja.

## 9. A projekt várható eredményei, indikátorai

Indikátor neve	mértékegység	célérték
Kidolgozott projektterv	db	1
Befektetés-ösztönzési programcsomag	db	1